

**konot**  
101010



# SCHOOLGIDS

Basisschool De Leemstee  
Helmichstraat 44 7574TX Oldenzaal  
Tel.0541-532725  
E-mail [dir.leemstee@konot.nl](mailto:dir.leemstee@konot.nl)  
[www.leemstee.nl](http://www.leemstee.nl)

2015 - 2019

## Inhoud Schoolgids

Schoolgids 2015-2019 van De Leemstee.....	3
Inleiding.....	3
1. Wie zijn wij.....	4
1.1 Onze school.....	4
1.2 Ons bestuur.....	5
1.3 Missie/visie.....	7
1.4 Identiteit.....	9
1.5 Gebouw.....	10
1.6 Wijk/buurt.....	10
1.7 Populatie.....	10
1.8 Personeel/stagiaires.....	10
2. Onderwijs.....	11
2.1 Ons onderwijs.....	11
2.2 Kwaliteitszorg.....	27
2.3 Ouders.....	29
3. Procedures en protocollen.....	33
3.1 Leerplicht en leerrecht.....	33
3.2 Verlofaanvraag.....	33
3.3 Toelating, schorsing en verwijdering.....	34
3.4 Medisch protocol.....	34
3.5 Protocol sociale media op school.....	34
3.6 Veiligheidsprotocol.....	35
3.7 Pestprotocol De Leemstee.....	35
3.8 Omgang met sponsporgelden.....	37
3.9 Klachtenregeling en Meldcode Huiselijk geweld en Kindermishandeling.....	37
3.10 Vervanging zieke leerkrachten.....	40
4. Praktische zaken:.....	41
4.1 Buitenschoolse opvang (BSO).....	41
4.2 Traktaties.....	41
4.3 Schoolreisjes (kamp, sporttoernooi en andere activiteiten).....	41
4.4 Luizencontrole.....	42
4.5 Eten en drinken.....	42
4.7 Schoolfotograaf.....	42
4.9 Verzekeringen.....	42

## Schoolgids 2015-2019 van De Leemstee

### Inleiding

Deze gids is voor kinderen, ouders en/of verzorgers (\*) en voor iedereen die iets wil weten over onze school. In deze gids laten wij zien waar basisschool De Leemstee voor staat, op welke manier we kinderen willen laten leren en op welke wijze wij werken.

Onze basisschool behoort tot de stichting Katholiek Onderwijs Noord Oost Twente (Konot). Deze stichting bestaat uit 22 scholen, gesitueerd in de gemeentes Oldenzaal, Dinkelland en Losser.

De schoolgids wordt voor vier jaar vastgesteld en loopt parallel met het schoolplan. Daarnaast wordt jaarlijks een jaarkatern vastgesteld. Beide delen zijn op de website van de school geplaatst.

Documenten met aanvullende informatie waarnaar in deze schoolgids verwezen worden, vindt u op de website van de school ([www.leemstee.nl](http://www.leemstee.nl)). Daar waar het afspraken van stichting Konot betreft kunt u deze documenten vinden op de website van Konot ([www.konot.nl](http://www.konot.nl)).

Mocht u naast de gegeven informatie behoefte hebben aan een nadere kennismaking, dan bent u natuurlijk van harte welkom bij ons op school. U kunt altijd een afspraak hiervoor maken met de directie.

Wij wensen u veel leesplezier en hopen dat uw kind/kinderen een fijne en leerzame tijd bij ons op school mag/mogen hebben.

George in het Veld (directeur)  
Mijke Pleijhuis (adj.directeur)

(\*) ter bevordering van de leesbaarheid kiezen wij ervoor om hierna 'ouders' te schrijven, waar 'ouders en/of verzorgers' wordt bedoeld.

## **1. Wie zijn wij**

### **1.1 Onze school**

Katholieke basisschool De Leemstee is een echte wijkschool in Zuid-Berghuizen, in het zuidoosten van Oldenzaal. Op 1 oktober 2014 telde de school 304 leerlingen verdeeld over 13 groepen. Vrijwel alle leerlingen uit de wijk Zuid-Berghuizen gaan naar onze school, ongeacht geloof en afkomst. De Leemstee is gehuisvest in een modern multifunctioneel gebouw. In dit gebouw hebben naast de school ook Impuls Welzijn en Educatie (inclusief peuterzaal) en Kindercentrum Columbus hun plek gevonden.

Onze school is een Brede School. We hanteren samen met onze partners de naam "Breedwijs Zuid Berghuizen". De kernpartners van Breedwijs zijn Welzijnsinstelling Impuls (waaronder Peuterspeelzaal Eigen Wijs), Kindercentrum Columbus, voetbalvereniging FC Berghuizen en Scouting Peerke Donders. Wat betreft het pedagogisch beleid hebben we afspraken met de kernpartners in de Brede School. Ook worden diverse activiteiten binnen de wijk in een gezamenlijk programma gepland en (waar mogelijk) georganiseerd.

### **Functies en taken op De Leemstee**

#### **Directeur**

Heeft de algemene leiding over het onderwijsproces en onderwijsorganisatie.

#### **Adjunct Directeur**

De adjunct-directeur geeft mede vorm aan de inrichting, de uitvoering en de evaluatie van het onderwijs en geeft invulling en uitvoering aan één of meerdere toegewezen beleids-terreinen.

#### **Bouwcoördinator**

De Leemstee heeft drie bouwcoördinatoren voor onder-, midden en bovenbouw. De bouwcoördinator is verantwoordelijk voor coördinatie en beleidsuitvoering in de bouw. Daarnaast levert hij/zij een bijdrage aan beleidsvoorbereiding.

#### **Intern begeleider**

De Leemstee heeft twee intern begeleiders (groep 1-4 en groep 5-8). De intern begeleiders zijn actief op drie niveaus: de zorg in de klas, de zorg in de school en de bovenschoolse en schoolnabije zorg. Op elk van deze drie terreinen hebben de intern begeleiders verschillende taken en activiteiten. De intern begeleiders vormen samen met de directie het zgn. zorgteam.

#### **Schoolcontactpersoon**

De Leemstee heeft twee schoolcontactpersonen. Zij bieden een luisterend oor voor iedereen die een probleem heeft. Het kan gaan om discriminatie, seksuele intimidatie, agressie, pesten, geweld enz. De schoolcontactpersonen proberen de problemen - indien mogelijk - zelf op te lossen, roept de hulp in van de externe vertrouwenspersoon of verwijst door naar de juiste instanties.

#### **Taalcoördinator**

De taalcoördinator bepaalt mede het taalbeleid binnen onze school, informeert en adviseert directie en team, stuurt de beleidsuitvoering aan en/of bij. Hij/zij begeleidt tevens kinderen met een taalachterstand.

#### **Rekenoördinator**

De rekenoördinator van De Leemstee bewaakt en bevordert de inhoudelijke kwaliteit van het onderwijs in reken-wiskunde.

### **Gedragsspecialist**

De Gedragsspecialist van de Leemstee is getraind om gedragsproblemen bij kinderen te vertalen in onderwijsbehoeften. Hij of zij kan na observatie in de klas collega's adviseren en begeleiden bij een individuele en groepsgerichte aanpak.

### **Schoolopleider**

De Leemstee is opleidingsschool. De opleidingsschool is een school die niet alleen stageplaatsen levert, maar die ook medeverantwoordelijk is voor het opleiden van leraren. De Schoolopleider is samen met de instituutopleider van de Saxion/ Pabo lerarenopleiding verantwoordelijk voor de opleiding van studenten en voor de professionalisering van de leerkrachten die de studenten begeleiden.

### **Digicoach**

De digicoach is verantwoordelijk voor de implementatie en integratie van ICT binnen school. Hij of zij coacht en/of ondersteunt tevens leerkrachten op het gebied van ICT en toepassingen in de klas.

### **Intern Cultuurcoördinator**

De interne cultuurcoördinator (ICC-er) maakt de school bewust van de waarde van cultuureducatie en zorgt ervoor dat cultuureducatie een vast onderdeel wordt van het lesprogramma. Daarnaast is de icc-er aanspreekpunt wanneer het gaat om culturele activiteiten op de school en is hij/zij dé contactpersoon voor culturele instellingen.

### **VVE-coördinator.**

Op De Leemstee wordt veel aandacht besteed aan Voor- en Vroegschoolse Educatie (VVE). Voor- en vroegschoolse educatie is onderwijs voor jonge kinderen met een (taal)achterstand. Hiermee kunnen kinderen spelenderwijs hun taalachterstand inhalen, zodat zij een goede start kunnen maken op de basisschool. De VVE-coördinator is bij ons op school de verbindende schakel om gezamenlijk vorm te geven aan de uitvoering van VVE en aan de borging van de kwaliteit.

## **1.2 Ons bestuur**

Zoals eerder beschreven behoort onze school tot de Stichting Konot. De Stichting wordt bestuurd door een College van Bestuur (CvB). Dit bestuur bestaat uit 2 leden, te weten uit de voorzitter CvB en lid CvB. Het CvB en de directies van de scholen worden ondersteund door stafmedewerkers en een secretariaat. Het CvB houdt zich met name bezig met het vaststellen en evalueren van het beleid van de Stichting, dat is ontwikkeld door de regiegroepen en het Konotberaad in nauwe samenwerking met het CvB.

Tevens stuurt het CvB nieuwe onderwijskundige ontwikkelingen, projecten en activiteiten (ook voortgekomen uit regiegroepen en Konotberaad) aan om directeuren te ondersteunen bij het realiseren van kwalitatief goed onderwijs in een bijzondere school.

Het CvB legt verantwoording af aan de Raad van Toezicht (RvT). Op het niveau van de Stichting is een Gemeenschappelijke Medezeggenschaps Raad (GMR) actief, conform de Wet Medezeggenschap Scholen.

Zij adviseert over bepaalde punten van het beleid en heeft op een aantal beleidsterreinen instemmingsbevoegdheid.

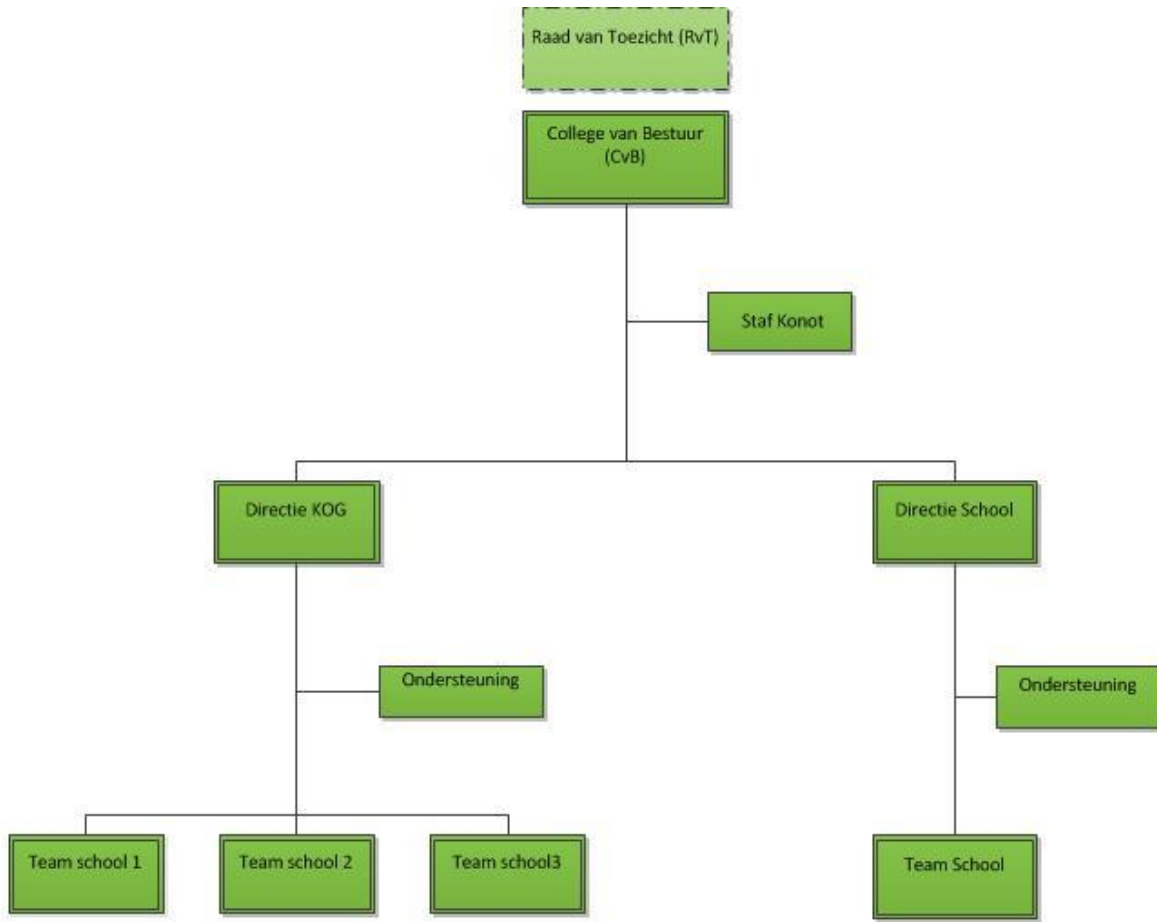
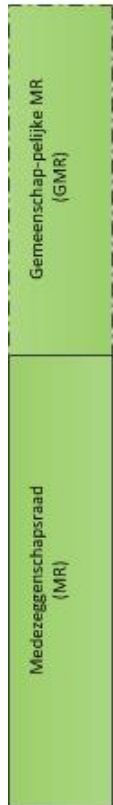
Contactgegevens CvB:

Postbus 369

7570 AJ Oldenzaal

Tel. secretariaat: 0541 – 580350

secretariaat@konot.nl



- Staf Konot**
- Secretariaat
  - Identiteit
  - ICT
  - Personeel&Organisatie
  - Financiën&Huisvesting
  - Onderwijs
  - Kwaliteitszorg

- Konot OnderwijsGemeenschappen (KOG):**
1. De Meander, 'n Baaken, 'n Esch, 't Kämpke
  2. De Veldkamp, De Alexander
  3. De Zevenster, De Mariaschool, Willibrordschool
  4. De Wendakker, De Maten
  5. De Esch, Franciscusschool
  6. Bs. Willibrordus, Bernardusschool

- Individuele Konotscholen:**
1. Aloysiusschool
  2. De Bongerd
  3. De Drie-Eenheid
  4. De Kerkewel
  5. De Leemstee
  6. Plechelmusschool
  7. De Windroos (SBaO)

## 1.3 Missie/visie

'Leren voor jouw toekomst!' is de missie voor KONOT voor de komende jaren. We stellen in ons onderwijs de talenten van onze leerlingen centraal. Het is hun toekomst waar we in onze scholen een brede basis voor leggen. We richten ons hierbij op hun intellectuele, praktische, sociaal-emotionele en creatieve talenten. We stimuleren onze leerlingen om zich vanuit verwondering voor de wereld en met oog voor de ander, tot een stevige persoonlijkheid te ontwikkelen; vol vertrouwen en ontdekkend de toekomst tegemoet.

### Missie van De Leemstee

#### 'Samen Breed Wijs'

### Visie van De Leemstee

#### Samen

Kinderen, ouders en personeel voelen zich thuis op De Leemstee. Goede contacten tussen school en ouders en de partners van Breedwijs zijn voor ons belangrijk. We hebben respect voor en vertrouwen in elkaar.

#### Breed

Kinderen op De Leemstee ontplooiën zich optimaal in een veilige, kennisrijke en uitdagende omgeving. We bieden hierbij een duidelijke structuur. Onze leerlingen worden gestimuleerd om hun eigen individuele talenten te ontwikkelen. We maken daarbij gebruik van de mogelijkheden die de brede school ons biedt.

#### Wijs

Binnen onze school wordt gewerkt vanuit een doorgaande lijn op alle vakgebieden waarbij we de nadruk leggen op taal, lezen en rekenen. Kinderen ontwikkelen deze basisvaardigheden op een zo hoog mogelijk eigen niveau. Daarnaast besteden we aandacht aan de ontwikkeling van creatieve talenten. We hebben de ambitie dat ieder kind zich maximaal ontwikkelt. Daarbij houden we rekening met ieders individuele leer- en ontwikkelingsbehoefte en sociaal emotionele ontwikkeling.

Deze visie zien we op de volgende wijze terug in ons onderwijs:

#### Op pedagogisch gebied:

- We hebben waardering en respect voor elkaar.
- We tonen belangstelling voor de leefwereld van het kind door bv. regelmatig kind gesprekken te houden.
- We besteden aandacht aan sfeerbepalende en groepsvormende activiteiten.
- Ouders zijn gelijkwaardige gesprekspartners.

#### Op didactisch gebied:

- We werken dagelijks aan taal, lezen en rekenen en zaakvakken.
- Er is aandacht voor de sociaal emotionele ontwikkeling van ieder kind.
- We gaan uit van HGW (Handelings Gericht Werken). Dat betekent o.a. dat we:
  - binnen de vakken taal, lezen en rekenen op drie (vier) basisniveaus werken
  - dit registreren in groepsplannen
  - inzicht hebben in het niveau van de individuele leerling

- gebruik maken van activerende, didactische werkvormen tijdens onze lessen. We wisselen klassikale instructie af met coöperatief leren en zelfstandig werken.
- We bevorderen de zelfstandigheid van kinderen door gebruik te maken van de leerlijn zelfstandig werken.
- Kinderen leren om samen te werken.

#### **Op organisatorisch gebied:**

- We hebben duidelijke regels met betrekking tot ons klassenmanagement.
- Er zijn groep overstijgende afspraken die geborgd zijn.
- In elke klas zijn uitdagende en aantrekkelijke leermiddelen aanwezig.
- De taken van de (ambulante) teamleden zijn duidelijk en helder omschreven.
- We houden de groep in principe bij elkaar; veranderingen in de samenstelling van een groep hebben een duidelijke, goed onderbouwde reden en worden tijdig kenbaar gemaakt.
- We maken gebruik van de individuele kwaliteiten van de verschillende teamleden.

#### **Brede school**

Samen met de kernpartners: welzijnsinstelling Impuls, kindercentrum Columbus Junior, voetbalvereniging FC Berghuizen en Scouting Peerke Donders vormen we Breedwijs Zuid Berghuizen.

- Er vindt een warme overdracht plaats van de leerlingen die van de peuterspeelzaal en/of kindercentrum komen en naar de Leemstee gaan
- De verschillende kernpartners werken binnen het VVE-programma aan taalontwikkeling m.b.v. het programma Piramide.
- We organiseren minimaal één keer per jaar een gezamenlijk project
- We zoeken zoveel mogelijk aansluiting bij activiteiten van de overige partners binnen Breedwijs.
- De werkgroep programmering Breedwijs, bestaande uit vertegenwoordigers van de kernpartners vergadert minimaal zes keer per jaar. In dit overleg worden activiteiten ontwikkeld en op elkaar afgestemd. Informatie hierover is te vinden op de gezamenlijke website.

#### **Overige kenmerken van De Leemstee**

1. Er is veel aandacht voor het pedagogisch klimaat op onze school. We werken met het programma SWPBS (School Wide Positive Behavior Support) een schoolbrede aanpak (alle schoolmedewerkers, leerlingen, ouders en zorgpartijen) gericht op het creëren van een positief schoolklimaat, zodat gedragsproblemen worden voorkomen en het leren wordt bevorderd. SWPBS heeft zich in de praktijk bewezen. Het is gebaseerd op gedeelde waarden, is positief van aard en werkt preventief. De aanpak is gebaseerd op de analyse van data van situaties binnen de eigen school om gedragsvraagstukken aan te pakken en de veranderingen te kunnen volgen. De school heeft een helder pestprotocol en gebruikt een methode voor Relaties en Sexualiteit.
2. Er is veel specifieke kennis aanwezig op de Leemstee:
  - De digicoach: ondersteunt implementatie en integratie van ICT binnen de school
  - De gedragspecialist: gespecialiseerd op het terrein van de zorg voor leerlingen met speciale onderwijsbehoeften
  - De schoolopleider: begeleiding, coaching, beoordeling van studenten.



- Interne begeleiders: richten zich vooral op de zorgstructuur en de begeleiding van zorgleerlingen en ondersteunt leerkrachten daarin.
  - De I.B.-er die hoger kader opleiding pedagogiek richting diagnosticeren en hulpverleners heeft gevolgd
  - De taalcoördinator: wordt ingezet voor begeleiding en ondersteuning van leerlingen met een taalachterstand
  - De rekencoördinator die veranderingsprocessen binnen het rekenonderwijs coördineert.
  - De ICC-er , contactpersoon en aanjager voor het organiseren van culturele activiteiten, onderhoudt contacten met culturele instellingen en plant alle excursies.
3. Er is aandacht voor andere culturen en begeleiding voor buitenlandse kinderen.
  4. Er heerst een goede werksfeer, een goede teamgeest.
  5. Er is regelmatig overleg met de partners van de Brede School (Breedwijs)
  6. De Leemstee is maatschappelijk betrokken. We besteden o.a. aandacht aan goede doelen.

### 1.4 Identiteit

Onze school is een katholieke school die met behoud van onze eigen identiteit openstaat voor andersdenkenden. Onze identiteit biedt de mogelijkheid om de tradities van leerkrachten, kinderen en ouders, samen met hun ervaringen als een belangrijke inspiratiebron te zien. Deze tradities en ervaringen geven belangrijke waarden mee van waaruit we met kinderen communiceren en handelen. Vanuit die tradities en ervaringen stellen wij onszelf en elkaar deze zes levensvragen:

(Wie is de mens? Wat is goed en kwaad? Hoe leven mensen samen? Wat is de betekenis van lijden en dood? Wat is ruimte? Wat is tijd?)

De Konot-kernwaarden zijn: dynamiek, respect, openheid, betrokkenheid en vertrouwen.

Samen met partners van Breedwijs hebben we ook brede school specifieke waarden opgesteld: respect, veiligheid en betrokkenheid & verantwoordelijkheid. Vanuit deze waarden worden gedragsafspraken binnen de brede school vastgesteld.

Onze identiteit wordt zichtbaar door:

- Rituelen te gebruiken als: dagopeningen, gedenkhoek en vieringen.
- Burgerschapsvorming te bevorderen door middel van: schoolregels, corvee, protocollen met betrekking tot identiteitsonderwerpen.
- Levensbeschouwelijke communicatie-lessen te verzorgen met ruimte voor: verhalen, tradities en de zes levensvragen.
- Betrokkenheid op de wereld te bevorderen door: samen te werken met maatschappelijke en ideële organisaties, mee te doen aan acties en projecten.
- Ondersteuning t.a.v. de sacramentsprojecten (Eerste Heilige Communie en Heilig Vormsel) die vanuit de parochie worden geïnitieerd. Het initiatief, de organisatie en de verantwoordelijkheid ligt bij de parochie.

### Voorbereiding op de Sacramenten

Vanuit Konot zijn er twee projecten voor de sacramentenvoorbereiding ontwikkeld, waarin een mogelijkheid wordt gecreëerd voor een samenwerking tussen school, ouders en parochie. De projecten zijn zo opgezet dat duidelijk wordt dat de school en de parochie ieder een eigen verantwoordelijkheid heeft: de school is verantwoordelijk voor de algemene lijn en de parochie is verantwoordelijk voor de kerkelijke lijn.

Het communieproject is getiteld: 'Maak van mij een regenboog'. Deze titel is gebaseerd op de tekst van een gedicht van bisschop Dom Helder Camera. De titel van het vormselproject 'Vliegen op eigen kracht' is gebaseerd op een tekst uit Deuteronomium.

Scholen en parochies hanteren een gescheiden verantwoordelijkheidsmodel ten aanzien van de Eerste Heilige Communie en het Vormsel.

- De parochie initieert en organiseert de trajecten met betrekking tot de Eerste Heilige Communie en het Vormsel. Zij hebben de verantwoording voor de organisatie en voor de kerkelijke lijn uit het project. Ook wel de 'Overall-lijn' genoemd. De ouders zullen mede verantwoordelijkheid gaan dragen voor de organisatie en de voorbereiding.
- De Konot-scholen verzorgen ondersteuning t.a.v. deze projecten door de algemene lijn, ook wel de 'Hierlijn' genoemd te behandelen met alle kinderen. Sinds 2014 wordt op onze school volgens deze wijze gewerkt.

#### *Parochie / school*

Onder catechese verstaan we 'een verdiepen van, of een verder ingroeien in het geloof en dit op vrijwillige basis'. Net als op alle scholen is er op De Leemstee een grote verscheidenheid wat betreft de godsdienstige of levensbeschouwelijke achtergrond van de leerlingen. Om deze redenen stellen de bond KBO en het bisdom dat de school niet meer verantwoordelijk kan zijn voor de sacramentenvoorbereiding. Die ontwikkeling heeft ook een aantal gevolgen voor het omgaan met het vak levensbeschouwing op school; vooral voor wat betreft gebed, liturgie en sacramenten. Dat hoort vanaf nu bij de parochie.

Dit wil echter niet zeggen dat er helemaal geen plaats meer is voor levensbeschouwelijke onderwerpen binnen de schoolpraktijk: op De Leemstee blijft aandacht voor sfeer, kerkelijke thema's, stilte, symboolgevoeligheid en rituelen. Op school maken kinderen kennis met thema's uit de katholieke kerk door stilte-oefeningen, stilstaan bij de levensvragen, rituelen, symbolen, verhalen, vieringen, thema's die aan de orde komen bij het vak geestelijke stromingen.

### **1.5 Gebouw**

De Leemstee is gehuisvest in een multifunctioneel modern gebouw dat in 2009 is verbouwd tot Brede School. In dit gebouw hebben naast de school ook Impuls Welzijn en Educatie (inclusief peuterzaal) en Kindercentrum Columbus hun plek gevonden.

### **1.6 Wijk/buurt**

Katholieke basisschool De Leemstee is een echte wijkschool in Zuid-Berghuizen, in het zuidoosten van Oldenzaal, "aan de andere kant van het spoor". Zuid-Berghuizen is van oorsprong een kerkdorp binnen de gemeente Losser. In de jaren '50 is het onderdeel van Oldenzaal geworden. De bewoners ervaren hun wijk veelal als een prettige wijk om in te wonen. Er heerst onder een groot deel van de bewoners een sterk 'wij-gevoel'. In de wijk wordt weer gebouwd, er komen 180 woningen waarvan 130 gezinswoningen.

### **1.7 Populatie**

De wijk Zuid-Berghuizen kent een gevarieerde bevolking. Naast de autochtone bevolking wonen er ook mensen die afkomstig zijn uit andere culturen en landen. Zuid-Berghuizen is wat dat betreft een afspiegeling van onze hedendaagse samenleving. In het kader van de multiculturele populatie die De Leemstee bezoekt proberen we een sfeer te scheppen, waarin ieder kind zich geaccepteerd voelt met zijn of haar uiterlijk, taal en culturele achtergrond. Uitgangspunt bij alles is steeds respect voor elkaar en voor elkaars opvattingen en culturele achtergrond. We schenken naast de bekende Christelijke feestdagen als Kerst, Pasen e.d. ook aandacht aan feestdagen van m.n. de Islamitische godsdienst en vermelden deze in de schoolkalender

### **1.8 Personeel/stagiaires**

De Leemstee heeft ongeveer 30 medewerkers (zowel onderwijzend personeel als onderwijs ondersteunend personeel). In hoofdstuk 1.1. (De school) kunt u lezen welke functies/taken er naast de functie 'leerkracht' op de Leemstee zijn. Onze school is Opleidingsschool. De opleidingsschool is een school die niet alleen stageplaatsen levert, maar die ook medeverantwoordelijk is voor het opleiden van leraren. Dit betekent dat het hele jaar door

leerkrachten in opleiding (stagiaires) aanwezig zijn. Deze worden begeleid door de Schoolopleider en de mentoren (leerkrachten bij wie ze stage lopen).

## 2. Onderwijs

### 2.1 Ons onderwijs

Op De Leemstee proberen we een goed evenwicht te vinden in het aanleren van kennis, het stimuleren van de persoonlijke ontwikkeling en het aanleren van praktische vaardigheden. De vakken rekenen, taal en lezen vormen de kern van ons onderwijs.

De burgerschapsvorming vormt uiteraard een “rode draad” door ons gehele onderwijs. We leren de kinderen vaardigheden die je in de samenleving nodig hebt om je staande te kunnen houden, zoals lezen, schrijven en rekenen. Daarnaast willen we leerlingen ook stimuleren om later actief aan onze democratische samenleving deel te nemen. Daar heb je kennis voor nodig, bijv. hoe zit de samenleving in elkaar?, maar ook vaardigheden zoals “hoe discussieer je respectvol met elkaar?”. Bovendien is het van belang dat je leert handelen vanuit gedeelde waarden en normen.

#### 2.1.1 Onderwijsconcept

##### Groepen 1 en 2.

In de groepen 1 en 2 werken we met de methode Piramide. Piramide is een combinatie van spelen werken en leren. Deze begint al op de peuterspeelzaal. Voor peuters ligt het accent op spelen. Kleuters leren en werken al meer en op een hoger niveau. Alle belangrijke ontwikkelingsgebieden krijgen expliciet aandacht:

- sociaal-emotionele ontwikkeling;
- persoonlijkheidsontwikkeling en redzaamheid;
- motorische ontwikkeling;
- creatieve ontwikkeling;
- ontwikkeling van de waarneming;
- taalontwikkeling en voorbereiding op het lezen;
- denkontwikkeling en voorbereiding op het rekenen;
- oriëntatie op ruimte en tijd.

Aan deze ontwikkelingsgebieden wordt in groep 1 en 2 gewerkt in een krachtige leeromgeving en aan de hand van onderwerpen en thema's, waarin de ontwikkelingsgebieden in samenhang voorkomen.

De ruimte is zo ingericht dat alle ontwikkelingsgebieden actief ‘beoefend’ kunnen worden. In de verschillende hoeken als creatieve hoek, ontdekhoek, taalhoek, huishoek, bouwhoek en in de kasten met ontwikkelingsmateriaal, vindt ieder kind ruimte om aan de eigen ontwikkeling te werken.

##### Stimuleren van de ontwikkeling:

Het meest duidelijk gebeurt dit in de groepsexploratie. Waarnemen, taal en denken spelen een belangrijke rol. Er is de nodige afwisseling in de vorm van bewegingsspelletjes, muziek en creativiteit. De verwerking van het geleerde, krijgt aandacht in de hoeken en het werken met ontwikkelingsmateriaal en de opdrachten.

##### Individuele hulp:

Kinderen die dat nodig hebben worden individueel geholpen om de belangrijkste basisbegrippen onder de knie te krijgen. Hierbij wordt o.a. gebruik gemaakt van tutoring. Dit betekent dat in kleine groepjes of individueel extra instructie wordt gegeven door de leerkracht.

## **Groepen 3 t/m 8.**

Vanaf groep 3 gaat het lerend spelen geleidelijk over in het spelend leren. Waar de dag in groep 1 en 2 grotendeels bestaat uit leren d.m.v. spel, wordt vanaf groep 3 het accent meer gelegd op het leren op zich. De vakken waarin onderwijs wordt gegeven:

- Nederlandse taal / lezen;
- Rekenen / wiskunde;
- Schrijven;
- Engelse taal;
- Oriëntatie op mens en wereld (aardrijkskunde, geschiedenis, natuuronderwijs, gezond en vreedzaam gedrag, techniek en milieu.);
- Lichamelijke opvoeding;
- Kunstzinnige oriëntatie (tekenen en handvaardigheid, muziek, spel, beweging);
- Godsdienstige vorming.

### **De vakken beter bekeken.**

#### **Nederlandse taal, lezen en schrijven.**

##### *Nederlandse taal:*

Taal is bij uitstek het instrument om met elkaar in contact te komen en een boodschap aan elkaar door te geven of van een ander te ontvangen. We besteden veel aandacht aan leren praten, luisteren naar wat anderen zeggen en daarop antwoorden. We leren kinderen om hun eigen mening onder woorden te brengen. Het taalonderwijs is vooral op luisteren en spreken gericht.

De groepen 1 en 2 werken met de methode Piramide. Per leerjaar komen 13 thema's aan bod. Op een speelse manier wordt hierbij veel aandacht besteed aan mondeling taalgebruik en uitbreiding van de woordenschat. Leerlingen oefenen ook digitaal met uitdagende taal en reken programma's.

In groep 3 zit het taalprogramma verweven in de methode Veilig Leren Lezen. Naast de werkboeken oefenen de kinderen dagelijks met het computerprogramma van Veilig Leren Lezen.

Vanaf groep 4 werken gaan we vanaf schooljaar 15-16 aan de slag met een nieuwe taal methode Taal op Maat. De leerlingen oefenen digitaal spelling en woordenschat via de methode software.

##### *Lezen:*

In de groepen 1 en 2 maken de leerlingen al spelenderwijs kennis met letters en woorden.

Er wordt o.a. gewerkt met een speciale map met oefeningen. De oefeningen uit deze map worden ingepast bij de Piramidethema's. Ook wordt er veel interactief voorgelezen.

In groep 3 beginnen de kinderen officieel met het leren lezen. Er wordt gewerkt met Veilig Leren Lezen, waarbij de kinderen op verschillende niveaus het lezen zo goed en snel mogelijk leren.

In de groepen 4 t/m 8 wordt gebruik gemaakt van Estafette voor voortgezet technisch lezen. Deze methode voor groep 4 t/m 8 sluit naadloos aan op de methode voor aanvankelijk lezen, Veilig Leren Lezen. Met Estafette Nieuw bouwen leerlingen consequent aan een goede technische leesvaardigheid. De methode leert kinderen vlot, vloeiend en correct lezen.

In de hogere groepen komt de nadruk steeds meer op het begrijpend en studerend lezen te liggen. Hiervoor wordt vanaf groep 4 Nieuwsbegrip gebruikt. Nieuwsbegrip stimuleert leesbegrip van leerlingen op een leuke, aansprekende manier. Actuele onderwerpen is de kapstok van Nieuwsbegrip. Nieuwsbegrip besteedt structureel aandacht aan lees- en woordenschatstrategieën. Daarnaast gebruiken we ook de wekelijkse uitgave Kidsweek de weekkrant voor kinderen. De kinderen leren niet alleen technisch en begrijpend lezen, we

proberen ze ook liefde voor boeken bij te brengen. Daarom is Basisschool De Leemstee (samen met Kindercentrum Columbus Junior en Peuterspeelzaal Eigen Wijs) een samenwerkingsverband aangegaan met bibliotheek Oldenzaal. De Bibliotheek op School is een educatieve aanpak voor het basisonderwijs die zich richt op leesbevordering, taalontwikkeling en mediawijsheid. Alle kinderen van de groepen 1, 2 en 3 kunnen met hun ouder(s) een prentenboek of gewoon leesboekje lenen. Ook voor de hogere groepen hebben we een overeenkomst gesloten met de bieb, daarbij kunnen per leerjaar 400 leesboeken worden geleend. De leerlingen kunnen 2 keer per week onder schooltijd volgens een vast schema de boeken ruilen. Tijdens het BAVI-lezen (belangstellend AVI-lezen) wordt op deze manier het lezen van boeken gestimuleerd.

#### *Schrijven:*

We gebruiken de methode Pennenstreken. Pennenstreken biedt een doorgaande lijn technisch schrijven –in lopend schrift– voor groep 1 tot en met 8. De methode begint op een speelse manier met voorbereidend schrijven in de kleutergroepen. Het aanleren van de 'kleine' schrijffletters vindt plaats in jaargroep 3, dit wordt ondersteund en geoefend met de digibordversie van Pennenstreken. In groep 4 komen de hoofdletters aan bod. In de overige groepen wordt het schrift geautomatiseerd en leren de kinderen op tempo schrijven. In groep 7 wordt bovendien het blokschrift aangeleerd.

#### *Rekenen en wiskunde:*

Wij gebruiken de (nieuwste) methode "Wereld in Getallen. Deze methode is opgebouwd volgens de beproefde dakpanconstructie: oriëntatie, begripsvorming, oefenen en automatiseren. Leerkrachten maken gebruik van de leerkrachtensoftware en bieden zo interactief de lesstof bij de kinderen aan. Hiermee krijgt elk kind gegarandeerd een goede rekenbasis. De kinderen oefenen in groep 3 t/m 8 op eigen niveau met de leerlingensoftware van De wereld in Getallen. Er is een weektaak voor zelfstandig werken en praktische differentiatie op 3 niveaus.

#### *Engelse taal:*

In groep 7 en 8 wordt Engels gegeven met de methode "Take it Easy". Dit is een methode Engels voor de groepen 1 tot en met 8, die speciaal ontwikkeld is om met behulp van het digibord en interactief, actueel en effectief les te geven. De stof biedt volop variatie, differentiatie en verdieping. Kortom: een uitstekende voorbereiding op Engels in het Voortgezet Onderwijs.

#### *Wereldoriëntatie en verkeer:*

Op De Leemstee praten we vaak met de kinderen over de wereld om ons heen en we brengen hen kennis bij over de ontwikkelingen in de wereld in het heden en het verleden. Het gaat hierbij niet alleen om feitenkennis maar veel meer om het aanleren van een juiste houding ten opzichte van de natuur, volkeren in andere landen en onze voorouders. Ook kennis van de maatschappij is, als onderdeel van Burgerschapsvorming, een van de doelen. Als werkvormen wordt hier vaak gekozen voor: klassengesprekken, spreekbeurten, schooltelevisie, maken van werkstukjes enzovoort. De volgende methoden zijn op onze school in gebruik:

- voor natuur en techniek Argus Clou
- voor aardrijkskunde: Hier en Daar;
- voor geschiedenis: Speurtocht;
- voor verkeer: Straatwerk en methodes van Veilig Verkeer Nederland.

Bij bovenstaande vakken maken we regelmatig gebruik van internet, soms via methode ondersteunende programma's met als doel leerstof visueel te maken, te ondersteunen of kinderen in opdracht materialen te laten zoeken.

#### *Expressievakken:*

Voor de expressie vakken hebben we in de meeste groepen 2 lessen per week op de rooster staan. Dit kan wisselend tekenen of handvaardigheid zijn of gecombineerd.

We werken voor tekenen en handvaardigheid met de methode: "Uit de kunst".

Voor muziek hebben we een muziekvakleerkracht die alle groepen een keer per week methodisch les geeft in muziek. Regelmatig maakt de groepsleerkracht op andere tijden gebruik van het geleerde in deze lessen. Ook bij de expressievakken streven we op De Leemstee kwaliteit na. Het eindproduct is hier echter minder belangrijk dan het proces; zeker als het om jongere kinderen gaat.

#### *Lichamelijke opvoeding:*

In de kleutergroepen staat bewegingsonderwijs dagelijks op het rooster. We spelen op het schoolplein en in het speellokaal en/of in de gymzaal. Voor de groepen 3 t/m 8 wordt gewerkt met de methode 'Bewegen Samen Regelen'. Binnen deze methode werken kinderen in kleine groepjes die zelf de materialen klaarzetten en daarna allerlei avontuurlijke bewegingsactiviteiten doen. Met deze methode tilt de school de kwaliteit van de gymles naar een hoger niveau. Naast dat de kinderen hierdoor een veel gevarieerder en beter aanbod van bewegingsactiviteiten krijgen, wordt de leerkracht ontlast, waardoor deze zich beter op het lesgeven kan richten. **Vanaf schooljaar 2015-2016 maken we drie uur per week gebruik maken van een vakdocent lichamelijke oefening. De groepen 4 t/m 8 krijgen in ieder geval een half jaar lang één uur per week les van deze vakdocent.**

Tevens zijn er incidenteel studenten van de Academie voor Lichamelijke Opvoeding en/of het ROC die in het kader van hun opleiding lessen verzorgen in diverse groepen. Bij de gymlessen dienen de leerlingen gymschoenen en gepaste gymkleding te dragen. Het dragen van petten of ander hoofdbedekking en sieraden is om veiligheidsredenen niet toegestaan.

#### *Godsdienstige vorming:*

De Leemstee is een Rooms-katholieke school. De school staat echter open voor kinderen uit gezinnen met welke levensovertuiging dan ook. Op onze school nemen de leerlingen deel aan Katholiek godsdienstonderwijs. Ook de niet-RK leerlingen nemen deel aan de normale catecheselessen. We maken op school gebruik van de methode "Hellig Hart". Per week wordt in elke jaargroep ongeveer een ½ uur besteed aan godsdienstige vorming.

#### *Sociaal Emotionele Ontwikkeling:*

We gebruiken de methode *Goed Gedaan* voor sociaal-emotionele ontwikkeling. Met *Goed gedaan!* geven we op een positieve en concrete manier aandacht aan de sociaal-emotionele ontwikkeling van kinderen. Dit draagt bij aan een prettig schoolklimaat en geeft de kinderen een goede basis mee voor later.

#### *Structuur in de sociaal-emotionele ontwikkeling van kinderen:*

Rekening houden met anderen, weten hoe het hoort, samen spelen en samen problemen oplossen: als leerkracht spreken we de kinderen er dagelijks op aan, zonder dat hiervoor duidelijk omschreven leerlijnen bestaan, zoals bij rekenen en taal. *Goed gedaan!* brengt structuur aan in de sociaal-emotionele ontwikkeling van de kinderen, zonder dat dit botst met de regels en protocollen die op onze school al bestaan. Door de combinatie van begrijpelijke uitleg en begeleid oefenen en ervaren in diverse situaties ontwikkelen de kinderen hun sociaal-emotionele competenties.

#### *Rekening houden met de wereld van vandaag:*

*Goed gedaan!* houdt rekening met de wereld waarin kinderen vandaag de dag opgroeien. Dat is een wereld die o.a. door de media (tv, internet) erg groot en divers is en waarin kinderen zeer verschillend voorbeeldgedrag krijgen. *Goed gedaan!* geeft hun meer zicht en grip op hun eigen emoties en gedrag en maakt hun het "hoe en waarom" van sociale vaardigheden duidelijk.

### *Preventief:*

*Goed gedaan!* is een preventieve methode en biedt ons de mogelijkheid op een positieve en concrete manier aandacht te schenken aan de sociaal-emotionele ontwikkeling van kinderen, hetgeen bijdraagt aan een prettig schoolklimaat en de kinderen een goede basis meegeeft voor later.

Motiverend: De activiteiten voor de kinderen zijn motiverend en aansprekend. De nadruk daarbij ligt op ervaren en doen. Sociaal-emotionele vaardigheden leer je immers niet uit een boekje.

Tijdens de *What's Happy* les komen de leerlingen van groepen 5 t/m 8 tot gezamenlijke groepsafspraken over een verantwoord gebruik van social media .

In het schooljaar 2015/2016 gaan we ons verder oriënteren op een leerlijn social media. Regelmatig wordt door de leerkrachten aandacht besteedt aan de verschillende mogelijkheden en omgang met internet.

### *Relaties & Seksualiteit:*

Sinds het schooljaar 2012 – 2013 maken de thema's seksualiteit en seksuele diversiteit explicieter deel uit van kerndoel 38 van het basisonderwijs. Hiermee wordt seksuele voorlichting en aandacht voor seksualiteit, seksuele weerbaarheid en homoseksualiteit verplicht gesteld voor het basisonderwijs. De belangrijkste doelstelling van seksuele en relationele vorming is kinderen en jongeren ondersteunen bij hun seksuele ontwikkeling en hen leren seksueel verantwoorde keuzes te maken.

Op de Leemstee maken wij gebruik van het lespakket Relaties & Seksualiteit. Het lespakket sluit aan bij de seksuele ontwikkelingsfase van kinderen. Tijdens deze lessen wordt de relationele en seksuele ontwikkeling ondersteund op een manier die past bij de leeftijd van de kinderen. Dit betekent dat zij zich kunnen ontwikkelen tot personen die:

- respect heeft voor zichzelf en anderen
- zich bewust zijn van hun eigen en andermans gevoelens, wensen, opvattingen en mogelijkheden
- steeds beter beslissingen kan nemen op het gebied van relaties en seksualiteit

De lessen zijn onderverdeeld in vier thema's:

- lichaamsbeeld en zelfbeeld
- voortplanting en gezinsvorming
- sociale en emotionele ontwikkeling
- seksuele weerbaarheid

Tijdens de lessen worden deze thema's op een gepaste wijze met de kinderen behandeld. Het kan zijn dat uw kind thuis komt met vragen of verhalen over datgene wat wij op school bespreken. Wij vinden het als school belangrijk dat u hier van op de hoogte bent en weet wat de kinderen aangeboden krijgen.

## **2.1.2 Passend onderwijs en leerlingenzorg**

### **Samenwerken voor passend onderwijs**

Passend onderwijs, goede onderwijsondersteuning, zoeken naar de juiste mix van veiligheid en uitdaging en onze leerlingen stimuleren in hun ontwikkeling, beschouwen we als onze kerntaak. We zien leerlingen daarin als kinderen met een voorgeschiedenis, functionerend in een omgeving die verder gaat dan onze eigen schoolmuren.

Kinderen stimuleren in hun ontwikkeling kunnen we alleen als we al vroeg inzicht hebben in hun (specifieke) onderwijsbehoeften, zowel op sociaal-emotioneel, pedagogisch als (vak)didactisch gebied. Het onderwijs kunnen we dan daarop afstemmen. Uiteraard vinden

we de informatie betreffende de (specifieke) onderwijsbehoeften zowel bij u als ouder als bij uw kind.

We werken volgens de cyclus van handelingsgericht werken (HGW), omdat het voor ons een manier is om zowel te voldoen aan de onderwijsbehoeften van de kinderen als rekening te houden met de differentiatiemogelijkheden van de leerkracht. We omschrijven, indien nodig, op grond van gebleken specifieke onderwijsbehoeften van een leerling passende ontwikkelingsperspectieven (OP).

Soms kan het zijn dat we er onvoldoende in slagen om binnen de muren van onze school aan de (specifieke) onderwijsbehoeften van uw kind tegemoet te komen. Dan is het onze taak om voor het kind op zoek te gaan naar bovenschoolse ondersteuningsmogelijkheden vanuit het Onderwijs Ondersteuningscentrum (OOC). Het OOC heeft daartoe een helpdesk en een POBA ingericht (Platform voor Onderzoek, Begeleiding en Advies). Mocht de ondersteuning die vanuit dit OOC geboden kan worden onvoldoende zijn, dan zullen we voor een passender onderwijsarrangement samenwerking zoeken met onze partners (21 andere schoolbesturen voor Primair en Speciaal onderwijs) in Samenwerkingsverband 23.02 (Twente Zuid: Haaksbergen, Enschede, Hengelo en Oldenzaal en omstreken). Tevens werken we -indien gewenst- samen met instellingen uit de Jeugdhulpverlening zodat de begeleiding op school en in de thuisomgeving op elkaar wordt afgestemd.

### **Handelings- en opbrengstgericht werken**

Onze school werkt handelingsgericht en opbrengstgericht. Dat betekent dat we het kind uitdagen al zijn mogelijkheden zo goed mogelijk te ontwikkelen. Om er zeker van te zijn dat onze kinderen zich goed ontwikkelen, houden we regelmatig een vinger aan de pols. We volgen op meerdere momenten in het schooljaar de resultaten voor de verschillende vakgebieden en de sociaal-emotionele ontwikkeling. Dit doen we op verschillende niveaus: het niveau van de individuele leerling, de groep en de hele school. We gebruiken daarvoor het leerlingvolgsysteem Parnassys en voor sociaal-emotionele ontwikkeling het observatie-instrument ZIEN!

Tijdens de zogenaamde groeps- en leerlingbesprekingen bespreken we met ons team of onze leerlingen of groepen zich ook op een goede manier ontwikkelen. Als we niet tevreden zijn over de ontwikkeling van onze leerlingen of groepen passen we het onderwijs aan. Waar dit zinvol en mogelijk is vergelijken we de ontwikkeling van onze leerlingen met de leerlingen van andere scholen binnen Konot en ook landelijk.

### **Zorg voor jonge leerlingen**

Als u uw kind bij ons als leerling aanmeldt, gaan we naar aanleiding van een intakeformulier vlak voor het instroommoment met u in gesprek over de ontwikkeling van uw kind. Alle 4-jarigen stromen in groep 1 in en volgen, tenzij dat onderwijskundig niet verantwoord is, hetzelfde rooster als de andere leerlingen in groep 1. Afhankelijk van de ontwikkeling van de leerling, wordt aan het einde van het schooljaar door de school - na overleg met de ouders - bepaald of het kind in groep 1 blijft of dat het doorstroomt naar groep 2. Als besloten wordt dat een kind dat in de loop van het schooljaar is ingestroomd in groep 1 blijft, betekent dat niet dat het blijft zitten. Doorstroom, of het nu gaat over vervolg in groep 1 of in groep 2 of van groep 2 naar 3, is afhankelijk van het ontwikkelingstempo en de aanleg van het kind. We voeren vanaf het instroommoment structurele gestandaardiseerde observaties uit om de ontwikkeling en onderwijsbehoeften van het kind in beeld te brengen en om vroegtijdig eventuele (leer)problemen te signaleren. In overleg met de ouders wordt er besloten in welke groep we het beste kunnen aansluiten bij de onderwijsbehoeften van het kind. Een kleuterperiode duurt voor sommige kinderen twee schooljaren, voor anderen bijna drie en dat is beiden normaal.

### **VVE-educatie**

De Leemstee richt zich in haar onderwijs op VVE, Voor- Vroegschoolse Educatie. Voor- en Vroegschoolse Educatie richt zich op peuters en kleuters met een taalachterstand. Door VVE



kunnen kinderen op een speelse manier hun achterstand inhalen. Zo kunnen zij een goede start maken op de basisschool. De Leemstee richt zich op vroegschoolse educatie voor kinderen uit groep 1 en 2. Wij gebruiken daarvoor het programma Piramide. Het programma richt zich vooral op taalachterstanden, maar besteedt ook aandacht aan sociaal-emotionele, cognitieve en motorische ontwikkeling van kinderen.

Gemeente Oldenzaal heeft in het kader van de OKE-wet een aantal wettelijke taken om het gemeentelijke beleid Voor- en Vroegschoolse Educatie inhoud te geven. Op gemeentelijk niveau zijn met de schoolbesturen en directies van kinderopvangorganisaties afspraken gemaakt.

De afspraken zijn gericht op een aantal wettelijke aspecten waaronder:

- Definitie 'doelgroepkind'
- Het bereik: het aanbod van kindplaatsen
- De toeleiding
- Het ouderbeleid
- Het aanbod
- De doorgaande lijn
- De resultaten
- De interne kwaliteitszorg: hoe wordt kwaliteit gemeten en geborgd.

De kwaliteit van het gemeentelijke beleid op bovengenoemde punten is beschreven en beoordeeld in het inspectierapport 'De kwaliteit van VVE in de gemeente Oldenzaal, 2012'. Uit het rapport blijkt dat in gemeente Oldenzaal alle indicatoren in voldoende mate bijdragen aan de kwaliteit van het VVE-beleid.

Op de VVE-locaties binnen Oldenzaal zijn de condities voor VVE grotendeels op orde. Uit het inspectierapport valt op te maken dat binnen de overige aspecten een aantal verbeterpunten liggen. Besturen en kinderopvangorganisaties kunnen in de komende schoolplanperiode aansturen op het versterken van het Ouderbeleid en de inrichting van de speelleeromgeving, op de evaluatie van begeleiding en zorg en de evaluatie van VVE Kwaliteit en op aspecten van de doorgaande lijn gericht op afstemming ouderbeleid en zorg en begeleiding.

Binnen gemeente Oldenzaal vormen de VVE-taalgroep en de projectgroep Doorgaande lijn het platform waarin ontwikkelingen op het gebied van Voor- en Vroegschoolse Educatie met onderwijs, kinderopvang en gemeente worden besproken.

In deze werkgroepen zijn afgevaardigden van scholen, besturen en kinderopvangorganisaties vertegenwoordigd. Resultaten van het overleg worden gepresenteerd aan alle belanghebbenden, die zich vervolgens conformeren aan het afgesproken beleid.

In de achterliggende schoolplanperiode is in 2013 en 2014 is het accent gelegd op:

- Het opstellen van een convenant waarin afspraken tussen besturen en directies van Kinderopvangorganisaties en gemeente Oldenzaal zijn vastgelegd.
- De resultaatafspraken, deze zijn besproken en geaccordeerd.
- De uitwerking van de doorgaande lijn. Dit heeft geresulteerd in een observatieformulier en overdrachtsformulier 'Van observatie naar overdracht', met een uitgewerkte handleiding. Tevens is een protocol beschreven voor de (warme) overdracht van gegevens.
- Het monitoren van de resultaatgegevens.

In de schoolplanperiode 2015- 2020 zijn ontwikkelingen gericht op:

- Het vergroten van de ouderbetrokkenheid
- Realiseren van doorgaande leerlijnen
- Analyseren van de resultaten (monitoregegevens)
  
- De Leemstee werkt samen met peuterspeelzaal Eigen Wijs en kinderopvang Columbus Junior en Kiekeboe.
- Twee keer per jaar zitten de coordinatoren van De Leemstee, Eigen Wijs en Columbus Junior om tafel om zaken te coördineren en af te stemmen.
- De warme overdracht loopt volgens het overdrachtsprotocol dat geldt voor heel Oldenzaal.
- De thema's uit het piramide programma worden binnen onze brede school tegelijkertijd door alle voor- en vroegschoolse partners aangeboden. Hiervoor wordt jaarlijks een doelgerichte planning gemaakt.
- De nadruk bij het aanbod ligt op het stimuleren en ontwikkelen van Woordenschat. De taal coördinator van De Leemstee is verantwoordelijk voor de extra zorg voor doelgroepkinderen. Zij heeft nauw contact met zowel de leerkracht als de ouders van deze kinderen.
- Ouders worden gestimuleerd om thuis veel te oefenen met hun kind en aandacht te besteden aan lezen en woordenschat ontwikkeling.
- Aan het begin van de vroegschoolse periode wordt met iedere ouder een intake gesprek gevoerd n.a.v. het ingevulde overdrachtsformulier.
- Ouders van zowel de voor- als vroegschoolse kinderen worden gestimuleerd om gebruik te maken van "de Bibliotheek op School". Een samenwerking tussen de partners van de brede school en Bibliotheek Oldenzaal.
- De kwaliteit van VVE wordt bewaakt, geëvalueerd en geborgd via de gemeentelijke VVE-werkgroep. Daarin participeren alle voor- en vroegschoolse VVE-partners uit de gemeente Oldenzaal. De werkgroep wordt begeleid door Expertis Onderwijsadviseurs.
- De komende periode wordt expliciet aandacht besteed aan de doorgaande leerlijnen VVE en het diepgaander en breder analyseren van leeropbrengsten op De Leemstee.

## **Organisatie leerling zorg op schoolniveau**

### *Begeleiding zorgleerlingen*

Op onze school zijn twee leerkrachten speciaal belast met de begeleiding van zorgleerlingen. We noemen deze speciale leerkracht de interne begeleider (of: kortweg IB-er). Deze draagt zorg voor de leerlingendossiers, afname van toetsen, bijhouden van het leerlingvolgsysteem, bespreken van handelingsplannen met leerkrachten en ouders. Tevens onderhoudt hij/zij contacten met het Speciaal Onderwijs en andere zorginstanties.

### *Zorgteam*

Eens in de zes weken overleggen de IB-ers samen met de directie, taalcoördinator en gedragspecialist over de voortgang en beleid rondom leerlingenzorg.

### *Leerling en groepsbesprekingen*

In de zgn. leerling- en groepsbesprekingen spreekt de IB-er samen met de leerkrachten over leerlingen die extra zorg nodig hebben. In de leerlingbespreking kunnen door de leerkracht individuele kinderen worden ingebracht en wordt samen gezocht naar een oplossing voor de

problematiek. Groepsbesprekingen zijn gesprekken tussen de leerkracht en IB-er, waarbij het functioneren van de groep wordt besproken. Er zijn 2 groepsbesprekingen per schooljaar ingeroosterd. De gesprekken vinden plaats na afloop van periode, waarin de niet-methode toetsen (cito) worden afgenomen. Het gaat dan om een totaalindruk van de prestaties van de leerlingen op dat moment. Tijdens deze besprekingen worden de groepsoverzichten besproken, hierin zijn voor alle leerlingen de toets gegevens en observaties verzameld. Daarnaast worden de groepsplannen geëvalueerd, het clusteren van leerlingen besproken en handvatten verzameld voor het opstellen van de nieuwe groepsplannen.

#### *Zorg op maat*

Alle zorg voor individuele leerlingen (van extra hulp tot een mogelijke verwijzing naar een andere school) verloopt via deze interne begeleiders

Af en toe komen we tot de conclusie dat alle extra inzet onvoldoende effect heeft. Soms nemen we dan in overleg met de ouders het besluit om het kind een jaar over te laten doen. Dit gebeurt in overleg, maar de definitieve beslissing ligt bij de school. Dit gebeurt vooral als een kind in zijn totale ontwikkeling, ook lichamelijk en emotioneel, achterblijft bij de meeste klasgenootjes. Het kan ook zijn dat uw kind zich sneller ontwikkelt dan leeftijdsgenootjes. Dit kan een reden zijn om hem/haar versneld door te laten gaan naar een volgende groep. Dit gebeurt ook zeer zorgvuldig en na overleg met u als ouders. Veel vaker komt het voor dat we de afspraak maken dat een kind voor een bepaald vak met een aangepast programma gaat werken. Een dergelijke leerling haalt eventueel voor het betreffende vak niet het eindniveau van de basisschool. We formuleren voor deze leerling een ontwikkelingsperspectief. De leerling krijgt een plan van aanpak samen met een aangepast programma. De ouders worden hier altijd van op de hoogte gesteld.

#### *Toetsing.*

##### *Vaste toetsen (volgens toetsrooster):*

Bij de taal en rekenmethode volgen na een blok van vier / vijf weken, de toetsen. Hetzelfde geldt voor de zaakvakken en begrijpend lezen. Elk vak kent zijn eigen methodetoetsen. Daarnaast hebben we onafhankelijke landelijke toetsen. Dit zijn de halfjaarlijkse CITO toetsen. Bij de groepen 1 en 2 worden deze toetsen digitaal afgenomen.

Van alle leerlingen worden regelmatig de leervorderingen getoetst en in het team besproken. In overleg met de Intern Begeleiders hebben we twee keer per jaar drie toetsweken vastgelegd, waarin we genormeerde landelijke Cito-toetsen afnemen. Al in groep 1 beginnen we met Cito-toetsen om de ontwikkeling van de leerlingen te volgen. M.n. de ontwikkelingen op het gebied van taal en rekenen worden nauwgezet gevolgd.

De onderdelen rekenen, lezen en spelling worden in de groepen 3 t/m 8 systematisch getoetst. De resultaten worden in daarvoor bestemde mappen genoteerd en besproken in de groepsbesprekingen. Ook worden de resultaten door directie en I.B.-er besproken in het periodieke zorgoverleg. Het bespreken van toets resultaten wordt ook wel monitoren genoemd. N.a.v. dit monitoren worden op groepsniveau plannen gemaakt om eventueel tot verbetering van resultaten te komen. De toets resultaten kunt u ook vinden in het rapport en worden met u tijdens de 10-minutengesprekken ouderavond besproken. Indien nodig wordt in onderling overleg extra instructie of hulp geboden tijdens de lessen.

Overige toetsen.

##### *Cito-entreetoets:*

Deze toets wordt in de loop van het schooljaar in groep 7 afgenomen. Deze toets geeft ons een indicatie welke onderdelen van het leerprogramma nog wat meer aandacht nodig hebben. Ook geeft het CITO al op grond van de uitslag van de Cito-entreetoets een voorlopige indicatie voor het te volgen voortgezet onderwijs.

#### *Cito-eindtoets:*

Aan het eind van de basisschool wordt de centrale eindtoets afgenomen in groep 8. Deze toets is bedoeld als een eindmeting na acht jaar onderwijs. Het is een van de belangrijkste criteria bij de beoordeling van de school door de inspectie. Tevens worden de gegevens van de eindtoets gebruikt om de kwaliteit van ons onderwijs te meten en waar nodig bij te sturen. De overheid heeft besloten dat eindtoets verplicht is voor alle leerlingen in groep 8 van de basisschool.

#### *Onderzoeken door andere instanties:*

Wanneer het echter nodig is, kunnen we de hulp inroepen van externe deskundigen om een leerling te testen. Als een uitgebreid onderzoek wordt gedaan bij uw kind, wordt altijd toestemming gevraagd van de ouders.

#### *Dossiervorming:*

Van elke leerling wordt een dossier bijgehouden. Daarin worden toets gegevens, verslagen van oudergesprekken en eventuele andere belangrijke opmerkingen bewaard. Dit leerling-dossier is voor de eigen ouders in te zien. Het blijft op school aanwezig, onder de wettelijk gestelde eisen m.b.t. de privacy.

#### *Hulp aan taalzwakke leerlingen:*

Aangezien in onze ogen taal een van de meest wezenlijke onderdelen is van ons onderwijs, proberen we zoveel mogelijk hulp te bieden aan leerlingen die een taalachterstand hebben. Vier ochtenden per week hebben we hiervoor een leerkracht ingeroosterd, die in principe leerlingen van groep 1 t/m 8 kan begeleiden. Hiervoor hanteren we speciale methoden en hulpmiddelen. Deze hulp is in handen van onze taalcoördinator.

Op de Leemstee worden mogelijke leesproblemen vroegtijdig gesignaleerd en wordt daarna adequaat gehandeld. Om achterstanden op gebied van lezen te voorkomen maken we op De Leemstee gebruik van het dyslexieprotocol, zoals dat landelijk geldt. Kinderen met Dyslexie kunnen op de Leemstee ook gebruik maken van SPRINT. Dit is een tekst-naar-spraak-programma voor toepassing met Word, Internet Explorer, e-mail en pdf bestanden. Sprint helpt kinderen met lees-, schrijf- en spellingproblemen. Een heldere en aangename Realspeak stem leest teksten hardop voor, ook dat wat je zelf intypt.

#### *Huiswerk*

Op onze school geven we de leerlingen van de groepen 4 t/m 8 in beperkte mate huiswerk mee. De kinderen kunnen woorden uit woordpakketten van spelling meekrijgen om thuis te oefenen. In overleg met ouders kunnen we ook individueel wat huiswerktaken meegeven om bijv. een achterstand in leerstof in te halen. In de groepen 7 en 8 geven we wekelijks huiswerk mee. Dit zijn verwerkingsopdrachten bij lessen van woordenschat van de taalmethode Taal Actief. Deze opdrachten worden op school weer besproken. In deze groepen geven we af en toe ook aan alle leerlingen huiswerk mee in de vorm van aantekeningen die geleerd moeten worden voor een proefwerk. Ons doel bij het geven van huiswerk is om de leerlingen alvast te laten wennen aan de werkwijze van het vervolgonderwijs.

#### *De Gedragsspecialist:*

Een gedragsspecialist is iemand die gespecialiseerd is op gedrag. Een gedragsspecialist probeert achter het gedrag te kijken. Dit houdt in dat er onderzocht wordt, waar dit gedrag vandaan kan komen. De gedragsspecialist van de Leemstee kan daarom ingezet worden voor:

- Het observeren van gedrag.
- Het (breed) in kaart brengen van de problemen m.b.t. het gedrag bij een leerling. Hierbij kijkt de gedragsspecialist verder dan alleen naar het waargenomen gedrag.

Wat speelt er nog meer bij deze leerling? (te denken aan: leervermogen, thuissituatie, vriendjes, gezondheid, evt. diagnoses, enz.)

- Het opstellen van een handelingsplan voor gedrag. Ook wel een begeleidingsplan gedrag.
- Het werken met kinderen om het gedrag te verbeteren .
- Het geven van sova-lessen aan (groepen) kinderen.
- Het begeleiden van moeilijke groepen.
- Het begeleiden van kinderen met een PGB of met een diagnose.
- Het opzetten van beleid t.a.v. van omgang met gedrag.
- Ondersteuning en begeleiding van collega's.

Daarnaast heeft de gedragsspecialist kennis van stoornissen en de bijbehorende handelingsadviezen. Te denken aan: ADHD, ADD, ASS, NLD, angst, hechting, enz.

De gedragsspecialist wordt ingezet via de ib-ers. De ib-ers hebben hiervoor overleg met de groepsleerkracht en bespreken dit tevens met de ouders. De ouders zijn hierdoor op de hoogte van wat er op school met hun kind gebeurt.

#### *Begeleiding van begaafde leerlingen:*

Ook leerlingen die bovengemiddeld begaafd zijn, kunnen rekenen op extra ondersteuning. Hiervoor zijn in de r.t.-ruimte extra materialen aanwezig. Voor begeleiding van meerbegaafde leerlingen maken we o.a. gebruik van het programma Acadin. Dit programma biedt een digitale leeromgeving, waarin leerkrachten en leerlingen geschikt verrijkingsmateriaal kunnen selecteren dat aansluit aan bij de behoeften, mogelijkheden en interesses van een individuele leerling. Ook kunnen we deze leerlingen versneld door de leerstof laten gaan en extra werk aanbieden. M.n. voor rekenen hebben we deze mogelijkheid gevonden door het zgn. "Compacten en verrijken". De Leemstee beschikt over een beleidsplan 'meer- en hoogbegaafdheid' waarin expliciet is vastgelegd hoe we op de Leemstee met deze kinderen omgaan. Dit plan ligt ter inzage op school.

#### *Zorg Advies Team:*

Het Zorg Advies Team is een zorg- en signaleringsnetwerk van Basisschool de Leemstee en wordt aangevuld met externe deskundigen. Doel is om bij problemen met jongeren zo snel mogelijk de juiste hulp in te schakelen. In de wijk Zuid Berghuizen is besloten om het buurtnetwerk 12- samen te voegen met het Zorgadvies Team van de Leemstee. Daarom gebruiken we nu de naam **Zorg Advies Team +**

#### *Beoogd doel:*

- Efficiënt, breed en wijkgericht werken.
- Voorkomen van dubbel werk.

#### *Beoogd resultaat:*

- Versterking signaleren.
- Aandacht voor versterken betrokkenheid ouders.
- Verbeteren en versterken gezinsaanpak.
- Vergroten snelheid in handelen en borgen hulpverlening.
- Verbeteren samenwerking en afstemming binnen Breedwijs
- Vergroten betrokkenheid van alle partners bij de wijk
- Melden van zorgsignalen 0-100 jaar. Brede blik in de wijk, houdt niet op bij doelgroep van de school.

## Zorg voor jonge leerlingen

### *Kleuterverlenging:*

De wet op het primair onderwijs (WPO) schrijft voor dat het kind recht heeft op een ononderbroken ontwikkeling en dat de basisschool doorlopen moet kunnen worden binnen acht jaar. (WPO art. 8 lid 7 sub b)

Volgens deze wet moeten leerlingen in acht aaneengesloten jaren het basisonderwijs kunnen voltooien. Leerlingen die voor januari gestart zijn op school (herfstkinderen), zouden in beginsel aan het einde van het schooljaar door moeten stromen naar groep 2 en een jaar later naar groep 3. Met de formulering “in beginsel” wordt bedoeld dat doorstroming altijd vanuit de ontwikkeling van de leerlingen wordt bekeken. Uiteraard kan de school tot de conclusie komen dat een leerling die voor 1 januari jarig is, voor kleuterverlenging in aanmerking komt. De ontwikkeling van een kind, zowel sociaal-emotioneel als cognitief, is hiervoor bepalend en niet de geboortedatum en leeftijd.

### Wel of niet doorstromen?

Die beslissing nemen we heel zorgvuldig. Ouders van de zgn. herfstkinderen (oktober, november, december) worden tijdig ingelicht over de gang van zaken.

In februari/ maart verzamelen we de beschikbare (objectieve) toets- en observatiegegevens in een groepsoverzicht. In mei/juni verzamelen we wederom alle gegevens en maken we gebruik van het stroomdiagram dat onze school heeft opgesteld. In dit stroomdiagram staat vermeld welke toetsen op welk moment afgenomen worden. Tevens geeft het diagram aan, hoe te handelen bij een bepaalde score.

Naast het stroomdiagram wordt ook de kijkwijzer voor de besluitvorming van verlenging-voortgang-versnellen naar groep 2/3 ingevuld. Deze kijkwijzer kijkt naar: gedrag, sociaal-emotionele ontwikkeling, spraak-taalontwikkeling, motoriek, beeldende vorming, ruimtelijke ordening.

De toets scores en de kijkwijzer worden meegenomen bij het nemen van een beslissing. Het nemen van een dergelijke beslissing of een kind door kan stromen is een gezamenlijke verantwoordelijkheid en niet afhankelijk van één persoon. Het is een verantwoordelijkheid van de ouders, de leerkracht, de intern begeleider en de directeur.

Omstreeks mei/juni overlegt de groepsleerkracht (eventueel met intern begeleider) en ouders over het wel of niet doorstromen. Formeel gezien ligt de uiteindelijke beslissing bij school.

### *Bijles onder schooltijd:*

Er vindt onder schooltijd geen bijles buiten de school plaats, behalve met de volgende uitzonderingen:

- Sociale Vaardigheidstraining (SOVA) en Motorische Remedial Teaching (MRT)
- Zorg, voorgeschreven door het POBA (=Platform Onderzoek Beleiding en Advies) indicatie
- Dyslexie, met een dyslexieverklaring.

Wanneer je als school bij een leerling een bepaald probleem erkent/herkent en dit niet kunt oplossen en ook het Speciaal Basisonderwijs (SBO) niet in aanmerking komt, is het logisch dat je als school hulp inhuurt. Dit is de verantwoordelijkheid van iedere school.

De school bepaalt altijd wanneer extra hulp nodig is en moet zicht hebben op de eigen zorgcompetenties en dus ook professioneel, objectief kunnen vaststellen wanneer een bepaald probleem de mogelijkheden van de school te boven gaat. Aan dit soort zorg is altijd een zorgdossier gekoppeld. Op grond van het dossier wordt de afweging gemaakt om extra hulp onder schooltijd en in school uit te voeren. Voor ondersteuning bij SOVA training en MRT kan dit echter betekenen dat het op een andere school plaatsvindt.

De specialistische behandeling dient hierbij door een gecertificeerde instantie te worden gedaan en de kosten hiervan zijn niet per definitie voor de school.

## **Schoolondersteuningsprofiel**

Onderdeel van Passend Onderwijs is dat iedere school een School Ondersteunings Profiel moet opstellen. Daarin staat beschreven welk niveau aan basiszorg de school kan bieden. Daarnaast kunt u in het SOP lezen over welke ondersteuningsdeskundigheid en ondersteunings-voorzieningen onze school beschikt en welke fysieke voorzieningen aanwezig zijn voor leerlingen met speciale onderwijsbehoeften. Ook de samenwerkende ketenpartners kunt u terugvinden in het SOP. Het School Ondersteunings Profiel van De Leemstee is afgelopen schooljaar van een positief advies voorzien door de M.R. en is te vinden op [www.leemstee.nl](http://www.leemstee.nl).

### **2.1.3 Onderwijstijd, verantwoording per vakgebied, schooltijd**

Het aantal uren onderwijs voor leerlingen van de basisschool is wettelijk geregeld. In totaal moeten de leerlingen minimaal 7520 uren onderwijs hebben genoten. Met de invoering van Andere Schooltijden vanaf schooljaar 2013-2014 maken alle groepen per schooljaar evenveel uren en hebben alle kinderen aan het eind van groep 8 minimaal 7520 uur onderwijs genoten. Hiermee voldoet onze school aan de wettelijke eisen.

### **2.1.4 Methoden**

Het onderwijs vindt plaats in een groot aantal activiteiten/vormingsgebieden. In hoofdstuk 2.1.1 (Onderwijsconcept) leest u welke methoden op De Leemstee worden gebruikt. De school beschikt over een plan, waarin staat beschreven welke methoden wanneer zullen worden vervangen (meerjarenbeleid methoden). Dit plan ligt ter inzage bij de directie.

### **2.1.5 Met wie werken we samen**

De school heeft samenwerkingsvormen met een aantal instellingen waarvan de expertise van belang is voor ons onderwijs of voor het individuele kind. In dit hoofdstuk noemen we de instellingen waar we een dergelijke samenwerking mee hebben.

#### *Overige Konot-scholen*

Konot-scholen werken waar mogelijk samen.

- Zo wordt in het kader van kwaliteitszorg door alle scholen gewerkt met School Zelfevaluatie en Schoolvisitatie. Scholen kijken hiermee kritisch naar zichzelf en gaan steeds op zoek naar manieren waarop zaken anders of beter kunnen. In dit traject krijgen scholen bezoek van andere scholen om in hun 'eigen keuken' te laten kijken.
- Directies werken samen door bijvoorbeeld aan intervisie te doen. Intervisie is een instrument voor deskundigheidsbevordering, waarbij bijv. directeuren met elkaar meedenken over vraagstukken uit de eigen werksituatie.
- Ook wordt samengewerkt door bijvoorbeeld de ICT-ers, Schoolcontactpersonen, IB-ers en Schoolopleiders van Konotscholen.

#### *De Leemstee als Opleidingsschool*

De Leemstee is Opleidingsschool en werkt in dat kader samen met Saxion/ PABO Enschede. Deze samenwerking is vastgelegd in een convenant. Wij bieden structureel, gedurende twee dagen per week, een werk-leerplek voor studenten uit verschillende leerjaren. Hierdoor krijgen ze veel praktijk ervaring en bouwen een band op met het team en de leerlingen uit 'hun' groep. Tevens hebben wij plek voor één of meerdere LIO-ers. Zij zitten in de laatste fase van hun studie en draaien samen met een ervaren teamlid een groep. Naast het stage lopen in een groep worden studenten ook aangemoedigd om activiteiten uit te voeren in andere groepen/bouwen om zo een breder beeld te krijgen van onze school. Voor vragen of ondersteuning kunnen studenten altijd een beroep doen op alle teamleden. Studenten nemen deel aan bouwvergaderingen en zijn, in overleg, aanwezig bij oudergesprekken.

Daarnaast bieden we ook een stageplek voor studenten van de opleidingen ROC-onderwijsassistent, ROC-sport en bewegen en CALO lerarenopleiding lichamelijke opvoeding.

De studenten worden begeleidt door Irma Segerink, zij is de opleider binnen onze school. Zij bezoekt de studenten tijdens de lessen en voert met hen voortgangsgesprekken. Verder organiseert ze voor de APO-studenten OWP's (=onderwijs op de werkplek). De schoolopleider stuurt samen met de mentoren het opleidingsproces van de studenten.

Daarbij gaan we uit van de zes competenties:

- Interpersoonlijk competent >> zorgen voor een goede communicatie en werkt aan groepsvorming en begeleiden van groepsprocessen
- Pedagogisch competent >> werken aan een veilige groeps sfeer en dit kunnen beargumenteren
- Vakdidactisch competent >> ontwerpen van een krachtige leeromgeving.
- Organisatorisch competent >> zorg dragen voor een overzichtelijke en taakgerichte sfeer en een bijdrage leveren op schoolniveau
- Competent in het samenwerken met collega's
- Competent in het samenwerken in en met de omgeving

Tevens heeft onze opleider contacten met Saxion/ PABO en andere schoolopleiders binnen de KONOT. Dat geeft ons de mogelijkheid om de nieuwste kennis en inzichten binnen De Leemstee te halen voor verdere ontwikkeling en professionalisering.

*GGD (Gemeentelijke Geneeskundige Dienst)*

*Gezond opgroeien en een goede ontwikkeling is van groot belang voor kinderen. De Jeugdgezondheidszorg van GGD Twente helpt u hier graag bij.*

### **Het team Jeugdgezondheidszorg**

Samen met u volgen wij de ontwikkeling van uw kind, vanaf de geboorte totdat uw kind 19 jaar is.

De eerste vier jaren van uw kind bieden wij zorg en ondersteuning aan vanuit het consultatiebureau, daarna op de school van uw kind.

### **Gezondheidscheck op school**

In groep 2 en 7 van de basisschool en ook in het voortgezet onderwijs in klas 2 en 4 zien wij uw kind.

Wij kijken naar de lengte en het gewicht en of uw kind goed kan zien en horen. Kinderen hoeven zich tijdens deze gezondheidscheck niet uit te kleden. Deze check vindt plaats op school, in de vertrouwde omgeving van uw kind. Als ouder hoeft u hier niet bij aanwezig te zijn. Wij vragen ouders en school vragenlijsten in te vullen. Dit geeft een goed beeld van een kind. Voor de kinderen is het belangrijk dat

zij ons al kennen. Wij stellen ons daarom altijd eerst even voor in de klas. Op onze website [www.ggdtwente.nl](http://www.ggdtwente.nl) is een informatieve film te vinden hoe een gezondheidscheck gaat.

### **Extra aandacht en ondersteuning**

Sommige kinderen hebben meer tijd en aandacht nodig. Deze kinderen krijgen een extra onderzoek bij de jeugdarts of jeugdverpleegkundige. Als ouder bent u hierbij van harte welkom. Daarnaast kunt u bij ons terecht voor advies op maat, een telefonisch consult of een bezoek aan huis. Dit kan gaan over de ontwikkeling, het gedrag of de opvoeding van uw kind.



## **Samenwerking met school**

Voor ons is de samenwerking met scholen heel belangrijk en waardevol. Wij hebben daarom regelmatig contact met school en nemen deel aan zorgoverleggen. Wij zijn voor scholen een vast aanspreekpunt voor vragen over bijvoorbeeld ontwikkeling en verzuim van kinderen.

## **Inentingen**

Alle kinderen ontvangen rond de leeftijd van 9 jaar een uitnodiging voor twee prikken. Een prik tegen difterie, tetanus, polio (de DTP-prik) en een prik tegen bof, mazelen en rodehond (BMR-prik).

Daarnaast ontvangen alle 12-jarige meisjes twee keer een uitnodiging voor de HPV-prik. Deze inentingen zorgen voor bescherming tegen baarmoederhalskanker.

Meer informatie over inentingen: [www.ggdtwente.nl/jeugdgezondheidszorg/vaccinaties](http://www.ggdtwente.nl/jeugdgezondheidszorg/vaccinaties).

Wilt u meer informatie?

Op onze website [www.ggdtwente.nl](http://www.ggdtwente.nl) vindt u meer informatie over de Jeugdgezondheidszorg.

Hebt u vragen, wilt u advies, ondersteuning of contact?

U kunt ons, op werkdagen tussen 8.00 en 17.00 uur, bellen op het centrale telefoonnummer 0900 - 333 88 89.

## *Peuterspeelzalen/kinderdagverblijven*

Onze school heeft in het kader van de VVE en de samenwerking binnen Breedwijs Zuid Berghuizen regelmatig contact met medewerkers van peuterspeelzaal "Eigen Wijs" en kinderopvang Columbus Junior. Twee keer per jaar is er een gezamenlijk overleg met beide partners over onderwijsinhoudelijke en organisatorische zaken. Daarnaast vindt er altijd een zgn. 'warme' overdracht plaats wanneer kinderen van deze partners naar De Leemstee komen.

## *Schoolontwikkeling en -ondersteuning*

Voor schoolontwikkeling en ondersteuning maken we gebruik van diensten van diverse aanbieders. We werken o.a. samen met Expertis Onderwijs Adviseurs, Heutink en Hogeschool Utrecht (Seminarium voor orthopedagogiek) en verschillende uitgeverij (Malmberg, Zwijsen)

De diensten richten zich o.a. op:

- Opmerken, onderzoeken en behandelen van kinderen met leer- en gedragsproblemen, na toestemming en in overleg met de ouders. De leerkrachten zijn hierbij altijd betrokken;
- Voorlichting en advisering over methoden;
- Het testen van leerlingen daar waar nodig, in nauw overleg met de Intern Begeleider en de leerkracht;
- Het organiseren van bijscholingscursussen voor leerkrachten, indien de school dat wenst;
- Het begeleiden van personeelsleden, indien de school dat wenst.

### *Saxion/ PABO*

Met Saxion/ PABO Enschede hebben we een overeenkomst voor de begeleiding van studenten. De Leemstee is Opleidingsschool. De mentoren (de leerkrachten waarbij de studenten stage lopen) begeleiden studenten in de groep in samenwerking met de zgn. schoolopleider (mevr. Irma Segerink). De mentoren kunnen hun ervaringen delen en de studenten kunnen vernieuwingen brengen in de school. De mentor ziet de student als toekomstig collega. De student in de rol van toekomstige collega brengt een andere rol voor de mentor met zich mee. Hij is niet langer degene die een gegeven les beoordeelt, maar iemand die een toekomstige collega coacht. De studenten zijn elke donderdag en vrijdag op school.

### *ROC Oost Nederland*

Ieder jaar stelt De Leemstee stageplekken beschikbaar voor studenten van het ROC Twente die de opleiding Onderwijsassistent volgen. Deze studenten lopen vooral stage in de onderbouwgroepen.

### *CALO lerarenopleiding lichamelijke opvoeding.*

Onder begeleiding van een vakleerkracht lichamelijke opvoeding komen studenten van Windesheim hier praktijkervaring opdoen.

### *Onderwijsinspectie*

De onderwijsinspectie ziet toe op de kwaliteit van het onderwijs op onze school en bezoekt in dat kader tenminste één keer in de vier jaar onze school. Voor meer informatie over de werkwijze van de inspectie kunt u terecht op de website [www.onderwijsinspectie.nl](http://www.onderwijsinspectie.nl). Ook kunt u op deze site via het contactformulier uw vragen aan de onderwijsinspectie stellen. Overige contactgegevens van de onderwijsinspectie zijn als volgt:

Onderwijsinspectie

Postbus 2730

3500 GS Utrecht

Telefoon loket onderwijsinspectie: 088-6696000

Fax: 088-6696050

### *Partners Breedwijs Zuid Berghuizen:*

Onze school werkt intensief samen met de partners van Breedwijs Zuid Berghuizen. Er wordt veel tijd en energie gestoken om in gezamenlijkheid activiteiten te ontwikkelen die de jeugd van onze wijk ten goede komen. De samenwerking wordt geïnitieerd via de stuurgroep Breedwijs (beleidszaken) en de werkgroep Programmering Breedwijs (organiseren van activiteiten). Iedere partner levert vertegenwoordigers voor deze vormen van overleg.

### *Buitenschoolse activiteiten*

Met onze school nemen we enkele keren per jaar deel aan sportactiviteiten bij toernooien e.d. Ook nemen we deel aan acties t.b.v. goede doelen.

### *Acties waaraan we jaarlijks deelnemen:*

- Wereldmissiedag voor de kinderen:

Van de kinderen wordt een bijdrage gevraagd voor een goed doel. Dit doel wisselt jaarlijks. De opbrengst wordt tijdens een Eucharistieviering in oktober aangeboden aan de pastor.

- Kuuk'n loop:

Deze actie, in de vorm van een sponsorloop, is in het schooljaar 2002-2003 gestart. We hebben de afspraak gemaakt hiervan een jaarlijks terugkerend evenement te maken. Het doel is tweeledig:

1. Steunen van een goed doel. Dit kan jaarlijks in overleg met de OR worden bepaald;
2. Realiseren van extra voorzieningen voor de leerlingen van De Leemstee.

*Jaarlijks terugkerende sporttoernooien waaraan we deelnemen:*

- Streetsoccer (medio mei/juni);
- Handbaltoernooi. ( kerstvakantie);
- Eventueel andere toernooien georganiseerd i.s.m. de gemeente.

Deze toernooien vallen niet onder schooltijd, dus ook niet onder verantwoordelijkheid van de school.

*Aanmeldingen voor toernooien lopen meestal via school.*

We hebben hierover op onze school de volgende afspraken gemaakt:

1. Kinderen hebben de mogelijkheid om een eigen team te vormen.
2. Dit gebeurt tijdens een centraal moment waarop alle kinderen van één jaargroep bij elkaar komen.
3. Indien nodig begeleidt en/of stuurt de leerkracht het indelen. Uitgangspunt is dat alle kinderen moeten kunnen deelnemen.
4. Mochten de kinderen er samen niet uitkomen dan beslist de leerkracht uiteindelijk over de definitieve indeling van de teams.

*Excursies:*

In vrijwel alle groepen worden in de loop van het jaar excursies georganiseerd, aansluitend bij het lesprogramma en bijv. in het kader van de verjaardag van de leerkracht(en).

Voor het vervoer zal er in veel gevallen hulp van de ouders worden gevraagd.

*Deelname aan Culturele activiteiten:*

Alle groepen nemen jaarlijks minimaal een keer deel aan een van de activiteiten in het kader van Culturele vorming. Dit kan bijvoorbeeld een bezoek aan een theatervoorstelling zijn of het werken aan een fotoproject, muziekproject, beeldende vorming of iets dergelijks.

De projectkeuze vindt plaats aan het eind van het schooljaar en de activiteiten zijn van jaar tot jaar wisselend. De Leemstee beschikt over een ICC-er (Interne cultuur coördinator). Zij coördineert alles rondom kunst en cultuur.

*Parochie:*

Met de geloofsgemeenschap Mariakerk van de Plechelmusparochie worden door onze school goede banden onderhouden. School en parochie werken samen in o.a. de voorbereidingen op de eerste communie, het vormsel en de vieringen in de kerk voor de jeugd en het gezin.

*Bibliotheek*

Onze school heeft een samenwerkingsovereenkomst met Bibliotheek Oldenzaal in het kader van de Bibliotheek op School. De kinderen van groep 1 t/m 3 mogen samen met hun ouders boeken prentenboeken of leesboekjes lenen. Kinderen van groep 4 t/m 8 kunnen zelfstandig boeken lenen. De registratie van het uitlenen gebeurt via het computersysteem van de bibliotheek met behulp van ouders. Elk kind heeft een eigen biebpassje. Iedere nieuwe leerling krijgt een biebpassje zodra hij of zijn op school komt.

## **2.2 Kwaliteitszorg**

De kwaliteitszorg op onze school is gericht op de zorg voor goed en uitdagend onderwijs voor onze leerlingen. We vinden het belangrijk dat onze leerlingen uitgedaagd worden hun talenten optimaal te ontwikkelen. We werken daarbij niet alleen voortdurend aan het verbeteren van ons onderwijs voor vakgebieden als taal en rekenen, maar vinden het ook belangrijk dat onze leerlingen zich in sociaal-emotioneel opzicht goed ontwikkelen en daarnaast gestimuleerd worden hun verschillende talenten te benutten.

In deze paragraaf beschrijven we in het kort hoe onze school een goede kwaliteit van onderwijs nastreeft.

### **2.2.1 Schoolplan en jaarplan**

Om te beginnen maken we iedere vier jaar plannen voor de ontwikkeling van onze school. Deze plannen zijn te vinden in ons schoolplan. Dit plan is uitgewerkt in jaarplannen waarin we per schooljaar die zaken beschrijven waarmee we aan de slag gaan. Zoals u in de volgende paragrafen kunt lezen wordt de uitvoering van deze plannen op verschillende manieren geëvalueerd.

### **2.2.2 Verantwoordings- en ontwikkelingsgesprekken**

We bespreken de ontwikkeling van onze school niet alleen binnen ons team. Onze directie spreekt ook minimaal twee keer per jaar met het College van Bestuur van Konot over de ontwikkeling van onze school. Als de school zich niet naar tevredenheid ontwikkelt maken we een plan van aanpak met daarin gerichte acties om de onderwijskwaliteit te verbeteren.

### **2.2.3 Tevredenheidsonderzoeken**

Binnen onze kwaliteitszorg speelt ook de mening van onze leerlingen, ouders en medewerkers een belangrijke rol. Daarom vragen we regelmatig naar hun, dus ook uw, ideeën, mening en tevredenheid over ons onderwijs. Dit doen we o.a. met zogenaamde tevredenheidsonderzoeken. Uiteraard informeren we u ook over de uitkomsten van deze onderzoeken en de wijze waarop we met die informatie aan de slag gaan met het verbeteren van het onderwijs.

### **2.2.4 Schoolzelfevaluatie en collegiale visitatie**

De resultaten van ons onderwijs en de informatie die we vanuit de tevredenheidsonderzoeken krijgen, vormen ook de input voor onze schoolzelfevaluatie. Deze schoolzelfevaluatie voeren we minimaal één keer in de twee jaar uit. We gebruiken dit evaluerende onderzoek om heel gericht stil te staan bij de verbetering van de kwaliteit op een bepaald onderdeel van ons onderwijs. Naar aanleiding van dit onderzoek nodigen we ook collega's van andere scholen uit om als kritische vriend naar ons onderwijs te kijken en ons kritische aanwijzingen en tips te geven om nog beter te worden.

### **2.2.5 De onderwijsinspectie**

Niet alleen de collega's van andere scholen kijken mee naar onze onderwijskwaliteit. Ook in de onderwijsinspectie vinden we een kritische partner. Onze inspecteur bezoekt onze school tenminste één keer in de vier jaar en beoordeelt ons onderwijs aan de hand van het toezichtskader van de inspectie. Op de website van de onderwijsinspectie ([www.onderwijsinspectie.nl](http://www.onderwijsinspectie.nl)) vindt u de laatste beoordeling van onze school. Ook vindt u op deze website in het document 'toezichtskader PO' meer informatie over de manier waarop de onderwijsinspectie toezicht houdt op de scholen voor primair onderwijs.

### **2.2.6 Professionalisering team en individuele leerkrachten**

Het geven van toekomstgericht onderwijs vraagt om verdieping van leerkrachtvaardigheden. We vragen dan ook van onze medewerkers dat ze blijven werken aan de ontwikkeling van hun kennis en vaardigheden.

We waarderen de meer informele vormen van leren die vanuit eigenaarschap binnen de organisatie ontstaan. We moedigen medewerkers aan die met lef in hun eigen lespraktijk op zoek gaan naar nieuwe werkwijzen. Leren op de werkplek is belangrijk en vindt plaats middels de professionele dialoog of 'coaching on the job'.

We hebben een eigen Konotacademie met opleidingen, leergangen en workshops op maat. Iedere medewerker maakt hier gebruik van. Ook blijven we het volgen van externe opleidingen of het opdoen van ervaring buiten de Konot muren stimuleren.

We verwachten van onze leerkrachten dat ze zich bekwamen in het geven van prikkelend onderwijs, in het bieden van maatwerk en het benutten van talenten. Alleen nieuwsgierige leerkrachten kunnen bij leerlingen een actieve en motiverende houding aanwakkeren die aanzet tot (ontdekkend, onderzoekend) leren.

## 2.3 Ouders

### 2.3.1 Ouders als educatieve partner

Wij streven als school naar een constructieve samenwerking met u als ouders/verzorgers. We hebben immers een gezamenlijk belang en dat is dat er optimale omstandigheden zijn voor de ontwikkeling en het leren van uw kinderen, op school en thuis. Samen kunnen we meer voor een kind tot stand brengen dan ieder afzonderlijk. Om een goed overleg met ouders te waarborgen, kunt u in paragraaf 2.3.4 lezen welke informatiemomenten en communicatiemiddelen we hebben. En natuurlijk zijn we daarnaast altijd bereid tijd vrij te maken om met u in gesprek te gaan.

### 2.3.2 Ouderraad

Als u actief betrokken wilt zijn bij school en mee wilt helpen met activiteiten die binnen de school georganiseerd worden, kunt u zitting nemen in de ouderraad. De ouderraad heeft een ondersteunende functie op school. Zo houdt de raad zich o.a. bezig met de organisatie van schoolreisjes, Sinterklaas- en Kerstfeest, culturele uitjes, evenementen, enz. Uiteraard in nauwe samenwerking met het team. De ouderraad vergadert volgens een vast rooster, dat vermeld staat in het jaarkatern. Deze vergaderingen zijn openbaar. De ouderraad vraagt aan alle ouders een ouderbijdrage. Deze bijdrage wordt gebruikt voor het organiseren van feesten, voor het sinterklaascadeautje, voor de kerstmaaltijd, voor een traktatie. Kortom voor zaken die uw kind rechtstreeks ten goede komen. Het gaat hierbij om een vrijwillige bijdrage, die wij niet mogen verplichten. De hoogte van de ouderbijdrage wordt jaarlijks in een vergadering vastgesteld. Als u vragen heeft over de activiteiten van de ouderraad kunt u contact opnemen met een van de leden. In het jaarkatern vindt u wie er in het huidige schooljaar zitting heeft in de ouderraad.

### 2.3.3 Medezeggenschapsraad

Wilt u daadwerkelijk meebeslissen over zaken die de school in het algemeen aangaan, dan kunt u zich kandidaat stellen voor de medezeggenschapsraad (MR). De MR van onze school bestaat uit 4 personeelsleden en 4 ouders. De MR vergadert zo vaak als nodig is en heeft regelmatig overleg met de directie, als vertegenwoordiger van het bevoegd gezag. De MR houdt zich hoofdzakelijk bezig met beleidszaken. De vergaderingen zijn openbaar. De data vindt u in het jaarkatern. De scholen binnen Konot hebben een gemeenschappelijke medezeggenschapsraad (GMR). Hier worden zaken besproken die voor alle medezeggenschapsraden van de afzonderlijke scholen. Meer informatie over de MR vindt u op onze schoolsite. Op de Konotsite ([www.konot.nl](http://www.konot.nl)) vindt u meer informatie over de GMR.

### 2.3.4 Communicatiemiddelen en informatievoorziening

#### 2.3.4.1 Algemene communicatiemiddelen en informatievoorziening

##### *Informatieavond:*

Ieder jaar worden aan het begin van het schooljaar in groep 1-2-3 informatieavonden gehouden. Tijdens zo'n avond vertelt de leerkracht wat de kinderen het komende jaar gaan leren. Hij/zij zal aan de hand van de boeken die de kinderen gaan gebruiken, uitleggen volgens welke methodes gewerkt wordt en zal ook algemene informatie geven over het lesprogramma in deze leerjaren. De informatie avond wordt niet gehouden voor de groepen 4 t/m 8. Deze ouders worden aan het begin van het schooljaar wel uitgenodigd voor het zgn. omkeerde 10 minutengesprek (zie hierna).

#### *Oudervertelavond:*

Aan het begin van het schooljaar wordt u als ouder uitgenodigd voor de oudervertelavond. Dit is een gelijkwaardig gesprek aan het begin van het schooljaar tussen ouders en de leerkracht. In dit gesprek vertellen de ouders over hun kind, zijn of haar hobby's, de thuissituatie en andere zaken die voor de leerkracht van belang zijn om te weten. Het gesprek gaat niet over de prestaties van het kind maar over de persoonlijkheid van het kind. Om de opvoeding op elkaar af te kunnen stemmen, is het voor de leerkracht goed te weten hoe een kind thuis is. Zonder deze gesprekken ontstaat de kans dat er verwachtingen worden gecreëerd van kinderen waaraan ze niet kunnen voldoen. De school kan door de gesprekken op tijd rekening houden met het karakter van een kind.

Basis voor het gesprek is een formulier dat de ouders vooraf invullen en inleveren. Op het formulier kunnen de ouders hun visie geven op de persoonlijkheid van hun kind en kunnen bijzonderheden over bijvoorbeeld thuissituatie en medicijngebruik worden vermeld. Als voorbereiding op de oudervertelavond krijgen ouders behalve het vragenformulier ook een overzicht met informatie over het lesprogramma en overige activiteiten die in de groep van hun kind aan de orde komen. Mochten hier vragen over zijn, dan kunnen deze tijdens de oudervertelavond worden gesteld. (daarom is voor elke ouder 10 minuten uitgetrokken)

#### *Activiteitenkalender:*

Aan het begin van het schooljaar ontvangt u van ons een kalender met daarop alle geplande activiteiten, vakanties en vrije dagen. In deze kalender is ook het jaarkatern behorende bij deze schoolgids opgenomen.

#### *10 minutengesprekken:*

Medio februari worden de ouders uitgenodigd voor het reguliere 10 minuten gesprek. In dit gesprek worden ouders geïnformeerd over de vorderingen van hun kind(eren). Mocht er eerder dan februari aanleiding zijn om met ouders of leerkracht in gesprek te gaan dan kan ten allen tijde worden besloten om eerder een gesprek te plannen.

#### *Website:*

Via [www.leemstee.nl](http://www.leemstee.nl) blijft u op de hoogte van actuele zaken op De Leemstee, maar kunt u bijvoorbeeld ook protocollen, brochures, nieuwsbrieven en andere formulieren downloaden en foto's van school gerelateerde activiteiten bekijken. We werken hierbij volgens de richtlijnen vanuit ons eigen social mediaprotocol zie punt 3.5

#### *Twitter:*

De Leemstee heeft een twitter account. (@deLeemstee). Wilt u ons volgen ga dan naar [www.leemstee.nl](http://www.leemstee.nl) en volg de link op de startpagina.

#### *Email:*

Wij beschikken over een algemeen e-mailadres: [dir.leemstee@konot.nl](mailto:dir.leemstee@konot.nl) Via dit adres komt u in contact met de directie van De Leemstee.

#### *Nieuwsbrief:*

Regelmatig ontvangt u de digitale "Leemstee Info" (de laatste vrijdag van de maand). Hierin zijn activiteiten e.d. in die periode opgenomen. Voorts vindt u er een toelichting op bepaalde activiteiten. We proberen alle informatie in dit bulletin te verwerken, zodat u verder zo weinig mogelijk aparte brieven krijgt. Nieuwsbrieven worden alleen nog digitaal verstuurd. Hiervoor dient u een werkend email adres door te geven. Alleen in bijzondere gevallen wordt de nieuwsbrief nog op papier verstrekt.

### *Informatie aan gescheiden ouders:*

De Leemstee wordt bezocht door kinderen, waarvan de ouders gescheiden zijn. Naast eventuele emotionele problemen voor het kind, kan dit ook op school- en klassenniveau problemen opleveren. Om te weten hoe te handelen, hebben we houvast aan de wet. De laatste tien jaar zijn er in de wet twee belangrijke zaken gewijzigd:

1. Sinds 1998 blijven beide ouders ook na echtscheiding het ouderlijk gezag behouden. Het gezamenlijke ouderschap komt immers niet bij een echtscheiding tot een einde, net zo min als de verantwoordelijkheden die uit het ouderschap voortvloeien. Echtscheiding ontnemt de ouders dus niet de rechten en plichten ten aanzien van hun minderjarige kinderen.

2. Sinds maart 2009 kunnen ouders alleen scheiden, indien zij een ouderschapsplan kunnen overleggen, waarin belangrijke zorgafspraken zijn gemaakt. Dit alles heeft consequenties voor de in- en uitschrijving, informatievoorziening naar en het contact met ouders. We zijn als school verplicht om beide ouders op gelijke wijze te informeren. Dus ook de ouder die niet met het ouderlijk gezag is belast, heeft recht op informatie. Alleen in zwaarwegende gevallen kan hiervan worden afgeweken. De ouder zonder wettelijk gezag moet daar wel zelf om vragen. Om misverstanden te voorkomen en om duidelijk te zijn in de wijze waarop de informatie en communicatie van school naar de betreffende ouders verlopen, hebben we onderstaande punten geformuleerd:

- De ouder die de meeste tijd voor het kind zorgt en waar het kind het meest is, wordt door de school als hoofdverantwoordelijke ouder gezien;
- De hoofdverantwoordelijke ouder is het eerste aanspreekpunt voor de school;
- De natuurlijke ouders zijn zelf verantwoordelijk om elkaar te informeren over het wel en wee van hun kind;
- Leerling-specifieke informatie wordt aan de hoofdverantwoordelijke ouder verstrekt;
- School organisatorische informatie, zoals: schoolgids, kalender en rapport gaat naar de hoofdverantwoordelijke ouder, maar kan op verzoek aan beide ouders worden verstrekt.

### *Oudergesprekken en ouderavonden:*

- Tijdens ouderavonden en rapportavonden zijn de natuurlijke ouders samen van harte welkom.
- De uitnodiging gaat naar de hoofdverantwoordelijke ouder. Deze heeft tevens de verantwoordelijkheid om de andere natuurlijke ouder te informeren. Er wordt alleen op uitdrukkelijk verzoek van één van de ouders een dubbel gesprek gepland. Het initiatief hiervoor dient door deze ouder zelf genomen te worden. U dient ongeveer 2 weken voor de ouderavond zelf contact op te nemen met school (leerkracht of directie) met het verzoek een extra gesprek in te plannen.

### *Intakegesprek:*

Bij aanvang van de basisschoolperiode voeren wij met alle ouders een zgn. intakegesprek. Een intakegesprek is een gesprek over het kind dat de leerkracht en ouders na de aanmelding hebben. Het doel ervan is elkaar te informeren, elk vanuit de eigen situatie (school c.q. thuis) De school hoort van de ouders hoe zij hun eigen kind zien, wat hun verwachtingen zijn over zijn verdere ontwikkeling, hoe zij aankijken tegen de rol van de school daarbij en hoe belangrijk ze goed samenspel tussen school en thuis vinden. De school kent het kind op dat moment nog niet. Wel kan de school vertellen hoe het pedagogisch klimaat eruit ziet, wat ze belangrijk vindt, hoe onderwijs wordt gegeven en wat zij kunnen doen als onverhoopt het leren van een kind haperingen ondervindt. Uitgangspunt hierbij is dat de opvoeding van kinderen een gezamenlijke verantwoordelijkheid is van ouders en school, waarbij ieder een eigen eindverantwoordelijkheid heeft.

### *Tussentijdse gesprekken:*

Het personeel van de school is graag bereid om buiten de ouderavonden met u te praten over uw kind. Wilt u bij voorkeur geen gesprek vragen direct bij het begin van de schooltijd. We zijn er op dat moment voor de kinderen. Als u daar behoefte aan heeft, kunt u altijd een afspraak maken na schooltijd.

### *Gesprek met de directie:*

De directeur heeft geen officieel spreekuur, maar is de meeste dagen op school te bereiken. Als het nodig is, kunt u telefonisch altijd een afspraak met hem maken.

### *Groepsindeling:*

Elk jaar wordt aan het eind van het schooljaar de groepsindeling voor het volgend schooljaar gemaakt. Bij deze groepsindeling staat altijd het belang van de leerlingen centraal. Deze groepsindeling valt onder de eindverantwoordelijkheid van de directie van De Leemstee.

### *Hoe is de procedure?*

1. Begin april beginnen de eerste besprekingen binnen directie en team over mogelijkheden betreffende de groepsindeling.
2. In de MR-vergadering in mei wordt het plan voor het volgend schooljaar voorgelegd en besproken. Het ouderdeel van de MR heeft adviesrecht, het personeelsdeel van de MR heeft instemmingsrecht.
3. Als door de MR advies c.q. instemming is gegeven en dus de groepsindeling is goedgekeurd, kunnen we beginnen de leerlingen te verdelen over de te maken groepen. Hierbij gaan we zorgvuldig te werk, rekening houdend met de hieronder genoemde aspecten. De groepsindeling gebeurt in overleg met de groepsleerkrachten.
4. Minimaal twee weken voor de zomervakantie wordt aan de ouders meegedeeld in welke groep hun kind wordt geplaatst. Aspecten die meespelen bij de verdeling van de leerlingen over de verschillende groepen zijn:
  1. Het aantal groepen dat we kunnen maken i.v.m. de formatie. M.a.w. hoeveel leerkrachten hebben we voor de verschillende groepen?
  2. Het aantal leerlingen per leerjaar.
  3. Het aantal jongens en meisjes per groep.
  4. Het aantal leerlingen dat extra zorg behoeft.
  5. Elkaar aanvullende of botsende karakters van leerlingen.
  6. Wensen van de leerlingen zelf.
  7. Broertjes/zusjes in dezelfde groep.

### *Opmerkingen:*

- Wisselingen binnen de groepen 1 t/m 4 zijn in de regel normaal en vaak niet te voorkomen.
- Als de kinderen eenmaal in groep 5 zitten, proberen we de samenstelling van de groepen in stand te houden (uiteraard kunnen bovengenoemde argumenten het ook hier noodzakelijk maken om een andere samenstelling te maken).
- Ouders die vragen of opmerkingen hebben, kunnen in eerste instantie contact opnemen met de groepsleerkracht. Mochten er daarna nog vragen zijn dan kunt u uiteraard altijd terecht bij de directie.

### *Informatieavond instroomleerlingen*

Twee keer per jaar (september en januari) wordt een speciale ouderavond georganiseerd voor ouders waarvan het kind voor het eerst naar school gaat. De directie geeft dan algemene informatie over de school en de leerkrachten en taal coördinator vertellen expliciet over het onderwijsprogramma en de dagelijkse gang van zaken in de kleutergroep. U ontvangt automatisch een uitnodiging voor deze avond.



### *Kennismakingsochtend*

Kinderen mogen naar de basisschool in de week nadat ze vier jaar worden. Nieuwe leerlingen mogen in de week voordat ze voor het eerst naar school gaan één dagdeel komen wennen. U ontvangt vanzelf een uitnodiging voor dit wemoment.

## **3. Procedures en protocollen**

### **3.1 Leerplicht en leerrecht**

Alle kinderen vanaf vijf jaar moeten in Nederland naar school. De belangrijkste spelregels rond deze leerplicht staan in de Leerplichtwet. Deze gaat ervan uit dat de ouders of verzorgers voor twee dingen zorgen, nl.:

- ze schrijven het kind in op één basisschool;
- ze zorgen ervoor dat de kinderen naar school gaan.

De leerplicht begint op de eerste schooldag van de maand na de vijfde verjaardag van uw kind. Om ervoor te zorgen dat een vijfjarig kind dat nog niet de leeftijd van zes jaar heeft bereikt regelmatig de school bezoekt, kan voor ten hoogste 5 uren per week vrijstelling worden gegeven van de verplichting (om uit te rusten). Dit altijd in overleg met de directeur.

Een en ander staat vermeld in de Leerplichtwet 1969, artikel 11, 12, 13 en 14 ([www.rijksoverheid.nl](http://www.rijksoverheid.nl)). Via uw gemeente kunt u (digitaal) meer informatie opvragen. Wie zich niet aan de regels van de Leerplichtwet houdt, maakt zich schuldig aan een strafbaar feit. U kunt dan tot een boete veroordeeld worden.

### **3.2 Verlofaanvraag**

De Leerplichtwet kent 2 soorten verlof:

#### *A. extra vakantieverlof:*

Verlof buiten de schoolvakanties is alleen mogelijk indien aan de wettelijke eis van "de specifieke aard van het beroep" wordt voldaan. Onder "aard van het beroep" verstaan we een beroep dat volledig afhankelijk is van de schoolvakanties. Het gaat dan om een gezamenlijke gezinsvakantie, die de enige is in dat schooljaar en die niet in de reguliere schoolvakantie kan worden opgenomen.

Een werknemer met een willekeurig beroep, die in de vakantieperiode bij zijn werkgever om organisatorische redenen niet gemist kan worden, kan verlof wegens "aard van het beroep" worden gegeven. Dit verlof moet ruim van te voren worden aangevraagd en

- kan slechts eenmaal per schooljaar worden verleend;
- mag niet langer duren dan 10 schooldagen;
- mag niet plaatsvinden in de eerste 2 weken van het schooljaar.

Scholen moeten uw kind de dagen vrij geven waarop het vanwege geloofs- of levensovertuiging niet op school kan zijn. Dat geldt ook voor de dagen met belangrijke familieverplichtingen, zoals een huwelijk of begrafenis.

#### *B. extra verlof wegens gewichtige omstandigheden:*

Dit kunnen plezierige, maar ook minder plezierige omstandigheden zijn. Op school is een lijst van deze gewichtige omstandigheden aanwezig. Een verzoek om extra verlof in geval van gewichtige omstandigheden dient vooraf of binnen 2 dagen na ontstaan van de verhindering aan de directeur van de school te worden voorgelegd en door deze op basis van de wet te worden afgehandeld. Doorgaans zal dit verlof beperkt blijven tot één of enkele dagen.

Voor A en B geldt de regel, dat bij meer dan tien dagen verlof het verzoek via de directeur bij de leerplichtambtenaar moet worden ingediend.

De gemeenten Dinkelland, Lossen en Oldenzaal werken samen inzake handhaving leerplicht.

Leerplichtambtenaar gemeente Oldenzaal e/o  
Postbus 354  
7570AJ Oldenzaal  
0541-588111

### **3.3 Toelating, schorsing en verwijdering**

De collectieve aanmelding van nieuwe leerlingen die nog vier jaar moeten worden, vindt plaats in het voorjaar. Dit wordt door de gemeente middels een schrijven bij de ouders bekend gemaakt en staat vermeld in de nieuwsbrief van de school. De toelating van overige leerlingen kan het gehele jaar door op basis van een introductiegesprek met de directie van de school. Over het algemeen verloopt de ontwikkeling van de kinderen op onze school voorspoedig en lukt het ons aan hen passend onderwijs te bieden.

In een heel enkel geval verloopt de ontwikkeling problematisch en kan het nodig zijn een leerling voor een bepaalde tijd (een aantal dagen) van school te sturen, schorsing. Het kenmerk van de schorsing is in ieder geval dat de inspanningsverplichting van de school jegens de leerling in stand blijft. Als dit zich voordoet, gebeurt dit in overleg met de ouders, de directie en de Inspectie.

Verwijdering van school kan sporadisch voorkomen. Belangrijk is hierbij de afweging van het belang van het betrokken kind in relatie tot de belangen van de andere kinderen in de groep. Bij een dergelijke procedure volgen we de wet en zullen we zorgvuldig overleggen met de ouders, de directie en de Inspectie.

Bij schorsing of verwijdering volgt de leiding van de school het veiligheidsprotocol Konot. Meer informatie vindt u in het protocol op de Konotwebsite  
<http://www.konot.nl/Ouders/Protocollen.aspx>

### **3.4 Medisch protocol**

Leerkrachten op school worden regelmatig geconfronteerd met leerlingen die klagen over pijn die meestal met eenvoudige middelen te verhelpen is, zoals hoofdpijn, buikpijn, oorpijn of pijn ten gevolge van een insectenbeet. Ook krijgt de schoolleiding steeds vaker het verzoek van ouders om hun kind(eren) de door een arts voorgeschreven medicijnen toe te dienen.

Met het oog op de gezondheid van kinderen is het van groot belang, dat de leerkrachten in alle situaties zorgvuldig handelen.

Wij handelen volgens het protocol 'Medicijnverstrekking en medisch handelen op scholen', een handreiking voor de school en haar leerkrachten hoe te handelen wanneer een kind ziek is, of medicijnen nodig heeft. Het protocol is te vinden op de website van Konot  
<http://www.konot.nl/Ouders/Protocollen.aspx>.

### **3.5 Protocol sociale media op school**

De school is zich ervan bewust dat sociale media een onlosmakelijk onderdeel zijn van de huidige samenleving en de leefomgeving van haar leerlingen, hun ouders en andere belanghebbenden zoals o.a. omwonenden en de gemeente. We zien het als onze verantwoordelijkheid om kinderen te leren de voordelen van sociale media te benutten alsmede de nadelen bespreekbaar te maken. Bovendien zien wij de kansen die sociale media bieden om de school te profileren in haar markt en om de communicatie met belanghebbenden toegankelijker en interactiever te maken. De school biedt de leerkrachten voldoende mogelijkheid (tijd, budget) om kennis van sociale media en de manier waarop deze ingezet kan worden in de leerontwikkeling, op peil te houden. Het protocol 'Sociale Media' is te vinden op de Konotwebsite en via [www.leemstee.nl](http://www.leemstee.nl)  
<http://www.konot.nl/Ouders/Protocollen.aspx>.

### 3.6 Veiligheidsprotocol

Onze school werkt volgens een veiligheidsprotocol, te vinden op de Konotwebsite <http://www.konot.nl/Ouders/Protocollen.aspx>. Dit is een protocol waarin allerlei procedures, en handwijzen staan beschreven, m.b.t. veiligheidssituaties zoals die op school kunnen voorkomen. Ook hanteren we gedragsregels ter voorkoming van seksuele en andere ongewenste intimiteiten, waaraan leerkrachten, en ander personeel, leerlingen en ouder(s)/verzorger(s) en stagiaires zich dienen te houden. Dit varieert van het aanspreken op lichamelijke kenmerken tot gedragsregels tijdens een schoolkamp.

### 3.7 Pestprotocol De Leemstee

#### *Inleiding*

Op onze school proberen we voor de kinderen een 'veilig klimaat' te scheppen. Een 'veilig klimaat' waarin kinderen zich optimaal kunnen ontwikkelen. Pesten vormt een bedreiging voor een plezierig werk- en leefklimaat op school. Helaas komt pesten regelmatig voor, ook bij kinderen op De Leemstee. In het pestprotocol wordt beschreven wat pesten nu precies is en wat er op school aan gedaan wordt.

#### *Wat is pesten?*

We spreken van pesten als een persoon herhaaldelijk wordt getreiterd en over een langere periode blootstaat aan negatieve acties door één of meer personen. Pesten is niet alleen iemand slaan of schoppen (lichamelijk geweld), maar ook iemand geestelijk pijn doen. Dit kan plaatsvinden op school, buiten school, maar ook digitaal.

#### *Vormen van pestgedrag*

1. Verbale pesterijen: iemand uitschelden, bijnamen geven of beledigen.
2. Sociale pesterijen: iemand buitensluiten
3. Mentale pesterijen: iemand bedreigen of dingen laten doen. Dit soort pesterijen vindt vaker na school plaats dan op school.
4. Fysieke pesterijen: iemand opzettelijk pijn doen door te schoppen, slaan, krabben, duwen, aan haren trekken enz.
5. Materiële pesterijen: iemands spullen stelen, beschadigen of verstoppen.
6. Digitaal pesten: is een nieuwe uitingsvorm van het traditionele pesten. Vervelende berichten sturen via sms, MSN, e-mail.

#### *Aanpak van pestgedrag op De Leemstee*

We werken preventief aan pestgedrag door structureel aandacht te hebben voor de sociaal emotionele ontwikkeling van kinderen. Hiervoor gebruiken we de methode 'Goed Gedaan' en het 'Doe je best' project. Tevens wordt er in het begin van het schooljaar aandacht geschonken aan de groepsvorming, middels groepsvormende activiteiten, opstellen van afspraken en omgangsregels en het opstellen van een pestcontract. Daarnaast keert het onderwerp pesten projectmatig terug in de loop van het schooljaar. Het pestprotocol geeft weer hoe de school omgaat met de verschillende betrokkenen binnen een peestsituatie. We onderscheiden 5 betrokkenen en gaan daarom uit van de vijf-sporen-aanpak.

#### *School/leerkracht:*

- Onze school werkt structureel aan de sociaal-emotionele ontwikkeling van de kinderen. We werken met de methode 'Goed Gedaan' en het 'Doe je best' project.
- De school staat open voor datgene wat kinderen en ouders inbrengen en aangeven rondom pesten.
- Er zijn 2 schoolcontactpersonen die aanspreekpunt zijn voor ouders en kinderen, wanneer het zaken betreft die ze in vertrouwen willen melden (zie ook de klachtenregeling in deze schoolgids).
- De school kan een adviserende rol spelen, om ouders door te sturen naar een externe instantie ter ondersteuning van de sociale weerbaarheid en de competenties van kinderen te vergroten.

- Bij het signaleren van een peestsituatie onderneemt de groepsleerkracht het initiatief voor het stappenplan 'stoppen met pesten'.
- Leerkrachten surveilleren in de pauzes en zijn alert op pestgedrag.
- Het onderwerp pesten wordt binnen de groep regelmatig aan de orde gesteld.
- Aan het begin van het schooljaar wordt in de groep een pestcontract opgesteld.
- Ter ondersteuning van de leerkracht is er informatie te vinden over de directe aanpak van pesten binnen de groep op de site van de Stichting Echelon [www.stichtingechelon.nl/pesten](http://www.stichtingechelon.nl/pesten)

#### *Ouders*

- We verwachten van ouders dat zij het belang van de aandacht voor de pestproblematiek onderschrijven.
- We gaan ervan uit dat we problemen gezamenlijk signaleren, aanpakken en oplossen. Alleen dan wanneer er sprake is van een samenwerking en overeenstemming tussen ouders en school, kan een pestprobleem worden voorkomen of aangepakt.
- We verwachten van ouders signalen van pesten te melden bij de leerkracht en een eventuele aanpak samen vast te stellen.
- De school licht de betrokken ouders in wanneer in een groep de nodige actie is ondernomen.
- Pesten dat buiten school om gebeurt kan zijn weerslag hebben op de schoolse situatie. Ook in dit geval kan het besproken worden op school. Echter wanneer school er niet bij betrokken is, dan hopen we dat de betrokken ouders hun verantwoordelijkheden op zich nemen.
- Ook voor ouders is er veel ondersteunende informatie te vinden op de site [www.stichtingechelon.nl/pesten](http://www.stichtingechelon.nl/pesten)

#### *Groep (de zwijgende middengroep)*

- Binnen elke groep wordt er iedere week aandacht besteed aan een regel van het 'Doe je best' project. (Eerlijk duurt het langst, iedereen hoort erbij, pas op je woorden, handen thuis, wees zuinig en netjes, veiligheid eerst, laat weten waar je bent, doe je best).
- We verwachten dat iedere leerling zich daaraan houdt. Een consequente aanpak van de leerkracht is in deze een vereiste.
- Aan de groep wordt duidelijk gemaakt dat 'toekijken' bij pesten niet aanvaardbaar is. Als groep ben je allemaal een onderdeel van een pestprobleem, je bent samen verantwoordelijk.
- Er wordt in de groep besproken, dat wanneer een ander gepest wordt dit verteld wordt aan de leerkracht. Dit is dan geen klikken.

#### *Gepeste*

- We hopen dat de gepeste melding maakt. Samen met de leerkracht wordt er dan naar oplossingen gezocht.
- We verwachten dat het gepeste kind openstaat voor de hulp die de school biedt. We beogen het vergroten van de sociale weerbaarheid en daar kunnen eventueel ook andere instanties bij worden ingeschakeld.

#### *De pester*

- We verwachten dat de pester zich houdt aan de schoolregels. Hij wordt erop aangesproken als dat niet het geval is en bewust gemaakt van de gevolgen van zijn of haar gedrag.
- Wanneer pestgedrag blijft voortduren wordt het stappenplan 'stop met pesten' ingezet.
- Bij toegebrachte schade in welke vorm dan ook, wordt de pester gevraagd mee te denken in een oplossing om dit weer ongedaan te maken.

- We verwachten dat de pester zich coöperatief opstelt in een aanpak om de peestsituatie op te lossen. Deze leerling proberen we te ondersteunen bij het vergroten van zijn sociale competenties. Eventueel kunnen daar ook andere externe instanties bij worden ingeschakeld.
- We beschikken over een uitgebreid stappenplan waarin is vast gelegd welke stappen worden ondernomen in geval van pestgedrag. Dit stappenplan vindt u ook op [www.leemstee.nl](http://www.leemstee.nl)

### 3.8 Omgang met sponsorgelden

Om bijzondere projecten –als aanvulling op de kernactiviteiten van de school- te financieren maakt onze school incidenteel gebruik van sponsoring. De volgende regels worden hierbij in acht genomen:

- sponsoring moet verenigbaar zijn met de pedagogische en onderwijskundige taak en doelstelling van de school.
- sponsoring mag niet in strijd zijn met het onderwijsaanbod en de kwalitatieve eisen die een school aan het onderwijs stelt.
- sponsoring mag de onderwijsinhoud en/of de continuïteit van het onderwijs niet beïnvloeden.
- sponsoring mag geen schade berokkenen aan de geestelijke en/of lichamelijke gesteldheid van leerlingen.

Het geld komt ten goede van de door school vooraf gestelde doelen van sponsoring.

### 3.9 Klachtenregeling en Meldcode Huiselijk geweld en Kindermishandeling

Waar mensen werken, gaat er ook wel eens iets mis en het is goed als we daarover met elkaar in gesprek gaan. Wat kan er zoal mis gaan? U kunt bijvoorbeeld ontevreden zijn over de manier waarop zaken op school geregeld zijn, over de manier waarop leiding wordt gegeven, de wijze waarop de leerkracht van uw kind in een bepaalde situatie heeft gehandeld en u wilt daarvan melding maken.

Veruit de meeste grieven over de dagelijkse gang van zaken in de school zullen in eerste instantie in goed overleg tussen de betrokken partijen worden opgelost, eventueel met tussenkomst van de directie of de schoolcontactpersoon.

Indien bij de schoolcontactpersoon een melding/klacht wordt ingebracht, kan de directeur hiervan op de hoogte worden gesteld. Dit is afhankelijk van de aard van de melding/klacht. Als de betrokken partijen er echter onderling niet uitkomen is het goed om over een regeling te beschikken waarin de individuele rechten vastgelegd zijn en waarin zorgvuldig de interne rechtswegen aangegeven worden. Ook Konot beschikt over zo'n regeling. Uiteraard kunt u ervan uitgaan dat uw melding/klacht vertrouwelijk wordt behandeld.

Hieronder ziet u een schema waarin de klachtenprocedure wordt samengevat. De complete klachtenregeling van Konot is te vinden op de website van Konot, onder de knop 'ouders', bij 'protocollen' <http://www.konot.nl/Ouders/Protocollen.aspx>. Uiteraard kunt u er van uitgaan dat uw melding/klacht vertrouwelijk wordt behandeld.

Schema meldingen/klachtenprocedure

Klager

← melding/klacht →

Aangeklaagde

over:

1. **algemene of organisatorische zaken** (overblijfgeregeling, schoonmaak, onderhoud, sponsoring, enz)
2. **onderwijskundig of pedagogisch handelen** (begeleiding van leerlingen – strafmaatregelen – beoordeling van leerlingen – inrichting van de schoolorganisatie enz.)
3. **ongewenst gedrag** van leerlingen, medewerkers, directie in de schoolcontext (b.v. pesten, agressie/geweld, seksuele intimidatie en ongewenste intimiteiten, discriminatie /racisme)
4. vermeend **zedendelict op school**
5. misbruik, mishandeling, verwaarlozing en andere **ernstige problemen in de privé-situatie**

Hierna treft u de route aan die –afhankelijk van het type melding/klacht- gevolgd wordt. Een verklaring van de afkortingen leest u onderaan deze paragraaf.

1	2	3	4	5
<b>Algemeen of organisatorisch</b>	<b>Onderwijskundig of pedagogisch handelen</b>	<b>Ongewenst gedrag</b>	<b>Zedendelict op school</b>	<b>Huiselijk geweld en kindermishandeling (meldcode)</b>
	Gesprek ouder leerkracht		Meldplicht voor personeel bij bestuur	Vermoeden bij Leerkracht. In kaart brengen van signalen
		SCP	SCP: meldplicht	collegiale consultatie en raadplegen AMK
schooldirectie	schooldirectie	SCP informeert schooldirectie	Meldplicht school- directie bij CvB Konot	oudergesprek zorg uitspreken (eventueel met directie als aandachtsfunctionaris erbij)
	(externe) VP	(externe) VP		wegen van aard en ernst
CvB Konot	CvB Konot	CvB Konot	CvB Konot spreekt vertrouwens inspecteur	beslissen hulp organiseren en effecten volgen of melden en bespreken
			Aangifte bij politie	
Klachten commissie	Klachten commissie.	Klachten commissie.		

### *Toelichting*

In de **eerste twee** kolommen gaat het om meldingen en klachten over zaken die op schoolniveau misgaan, hetzij op organisatorisch gebied (bijvoorbeeld melding met betrekking tot slechte hygiëne) of meer op onderwijskundig of pedagogisch gebied (oneens met keuze van een bepaalde werkwijze). In de **derde** kolom gaat het om meldingen en klachten over zaken die op groepsniveau of schoolniveau misgaan ten aanzien van ongewenst gedrag als pesten, agressie, seksuele intimidatie en ongewenste intimiteiten en discriminatie & racisme. In de **vierde** kolom (melding m.b.t. vermeend zedendelict) is er de plicht hiervan onmiddellijk aangifte te doen bij de politie.

De **vijfde** kolom betreft zaken die mis kunnen gaan in de privésituatie van kinderen. Als er vermoedens zijn van huiselijk geweld of kindermishandeling hebben wij de verplichting de vijf stappen die in deze kolom zijn opgenomen te doorlopen (de meldcode). Doel van de Meldcode is om te helpen bij het herkennen en het er naar handelen bij signalen die op kindermishandeling of huiselijk geweld kunnen duiden. De verplichting geldt voor organisaties en zelfstandige medewerkers in de gezondheidszorg, onderwijs, kinderopvang, maatschappelijke ondersteuning, jeugdzorg, justitie en politie.

De route van de Meldcode Huiselijk Geweld en Kindermishandeling biedt via een stappenplan ondersteuning aan directie en medewerkers werkzaam binnen de school. Het vijfstappenplan geeft aan wat er het beste kan worden gedaan wanneer er verwaarlozing, mishandeling of misbruik wordt signaleerd.

In de regeling zijn verschillende mensen/functionarissen betrokken. Een aantal hiervan behoeft wellicht toelichting.

De schoolcontactpersoon is door de school aangewezen (en is veelal een leerkracht). Hij of zij kan de klager eerste opvang bieden, bijstaan, en advies geven en zo mogelijk helpen of bemiddelen om tot een oplossing te komen. Hij of zij kan de klager zo nodig doorverwijzen naar de vertrouwenspersoon.

De vertrouwenspersoon is een externe functionaris die de klager bijstaat en van advies dient. Daarnaast bemiddelt hij of zij bij het vinden van een oplossing, adviseert en ondersteunt eventueel bij het eventueel indienen van een schriftelijke klacht en de verdere procedure bij de klachtencommissie. Tevens kan de vertrouwenspersoon de klager doorverwijzen naar een gespecialiseerde hulpverleningsinstantie.

Het College van Bestuur van Konot kan worden benaderd indien er geen oplossing is gevonden en/of het probleem het schoolniveau overstijgt.

De klachtencommissie is een externe commissie die ingeschakeld kan worden indien er geen oplossing is bereikt door eerdere stappen. Konot is aangesloten bij de Stichting Onderwijsgeschillen en maakt gebruik van de Landelijke Klachtencommissie (LKC) die onder deze stichting ressorteert. De LKC onderzoekt de klacht. Dit kan volgens drie routes:

Route 1: doorsturen klacht naar schoolbestuur. Mocht de klacht door het bevoegd gezag niet naar de tevredenheid van de klager worden opgelost, dan gaat de Commissie alsnog over tot formele behandeling van de klacht.

Route 2: mediation/bemiddeling. De commissie kan ook van mening zijn dat gesprekken tussen beide partijen tot een snellere en betere oplossing van het probleem kunnen leiden. Zij stelt daartoe dan een bemiddelaar (mediator) beschikbaar. Als partijen hier niet voor open staan of als de bemiddeling geen resultaat heeft, start de Commissie alsnog de formele klachtbehandeling op.

Route 3 Formele klachtbehandeling door de Commissie: op basis van een openingsbrief aan klager en verweerder met daarin een samenvatting van de klacht, onderzoekt de Commissie de klacht op basis van het principe van hoor en wederhoor en beoordeelt zij, na een hoorzitting, of de klacht gegrond is. De LKC brengt advies uit aan het schoolbestuur en kan aan haar advies aanbevelingen verbinden. Het schoolbestuur neemt over de afhandeling van de klacht en het opvolgen van de aanbevelingen de uiteindelijke beslissing.

De LKC is multidisciplinair samengesteld: juridische, bestuurlijke, onderwijskundige, medische, orthopedagogische en psychologische kennis en ervaring zijn aanwezig.

Afhankelijk van de aard van de klacht wordt bepaald welke drie commissieleden de klacht behandelen.

Uiteraard blijft de weg open om (ook) contact te zoeken met de vertrouwensinspecteur.

Gebruikte afkortingen:

SCP Schoolcontactpersoon

CvB College van Bestuur

VP Vertrouwenspersoon

KC Klachtencommissie

AMK Algemeen Meldpunt Kindermishandeling

ZAT Zorg Advies Team (waarin ook Jeugdgezondheidszorg en het Algemeen Maatschappelijk Werk (AMW) betrokken zijn)

***Als het doorlopen van bovenstaande route niet tot een oplossing leidt, kan een schriftelijke klacht bij de LKC worden ingediend. Eventueel kan ook rechtstreeks een klacht bij de LKC worden ingediend. De vertrouwenspersonen van Konot kunnen u in dit proces begeleiden.***

#### **Belangrijke telefoonnummers/gegevens:**

Schoolcontactpersoon: Ilse Borghuis en Martien Velthuis 0541-532725

Vertrouwenspersonen: Monica Buijijck, 06-12209651 of Maaïke de Jong, 06-39105707

Vertrouwensinspecteur (kantoor Zwolle): 0900-1113111

Externe klachtencommissie: Landelijk Klachtencommissie (LKC) p/a Onderwijsgeschillen, Postbus 85191, 3508 AD Utrecht, 030-2809590, [www.onderwijsgeschillen.nl](http://www.onderwijsgeschillen.nl), [info@onderwijsgeschillen.nl](mailto:info@onderwijsgeschillen.nl).

#### **3.10 Vervanging zieke leerkrachten**

Indien een leerkracht ziek is wordt er via de Konot vervangingspool een invalleerkracht ingepland. De invalleerkrachten in deze pool zijn zorgvuldig geselecteerd en worden door de scholen waar ze invallen begeleid en beoordeeld (project 'Zicht vanaf de start'). Als er geen vervanger is voor de afwezige leerkracht wordt bekeken of er binnen de school een passende oplossing gevonden kan worden. Groepen kunnen worden samengevoegd of een collega-teamlid neemt de groep over.

Indien de vervanging niet geregeld kan worden zal een groep de volgende dag, voor ten hoogste twee dagen achtereen thuis moeten blijven. Na twee dagen blijft dan een andere groep thuis. Ouders of verzorgers krijgen een dag van tevoren bericht over hoe de zaken geregeld zijn.

De werkwijze zoals hierboven omschreven en die voor alle Konotscholen geldt, is vastgesteld om de kwaliteit van het onderwijs te kunnen waarborgen, om de werkdruk bij het personeel niet te vergroten en om de leerlingen niet 'onder schooltijd' naar huis te hoeven sturen.



## 4. Praktische zaken:

### 4.1 Buitenschoolse opvang (BSO)

In Sinds 1 augustus 2007 moet aan de ouders de mogelijkheid geboden worden om hun kind gebruik te kunnen laten maken van een voorziening voor buitenschoolse opvang. Dat betekent dat Konot de verantwoordelijkheid heeft de BSO, de buitenschoolse opvang voor- en na schooltijd, te (laten) organiseren. Konot heeft er voor gekozen om te verwijzen naar Kinderdagopvang organisaties (KDO) met wie zij een contract heeft gesloten, verder kortweg KDO genoemd. Door gebruik te maken van KDO's hoeven de scholen zelf geen opvang voor of na schooltijd te verzorgen. Met het afsluiten van contracten met KDO's en het via de schoolgids verwijzen naar deze organisaties, voldoet Konot aan de wettelijke verplichting om voor- en naschoolse opvang te (laten) organiseren. Er zijn in het Konot-gebied diverse KDO's die nagenoeg dezelfde kwaliteit leveren en voldoen aan de wettelijke voorwaarden. Konot wil niet de keuzevrijheid van de ouders beïnvloeden. Vandaar dat Konot ervoor gekozen heeft voor iedere KONOT-school met één of meerdere KDO's contracten af te sluiten. Dat betekent dat de school verwijst naar die KDO's die het beste passen bij de huidige schoolsituatie. De keuze van de KDO's op schoolniveau is na overleg en advisering/instemming met de MR genomen. Voor Buitenschoolse Opvang heeft De Leemstee een overeenkomst afgesloten met Kindercentrum Columbus Junior en Kinderopvang Kiekeboe. Meer informatie over de mogelijkheden bij deze aanbieders kunt u vinden op de website van deze organisaties:

- [www.columbus-junior.nl](http://www.columbus-junior.nl)
- [www.kinderdagverblijfkiekeboe.nl](http://www.kinderdagverblijfkiekeboe.nl)

Rest ons nog voor alle duidelijkheid te melden dat ouders die opvang wensen voor hun kind(eren) zelf alles dienen te regelen met de KDO en met de belasting (om de maandelijkse tegemoetkoming te ontvangen). Mocht u geen gebruik willen maken van bovengenoemde KDO('s), maar van een andere organisatie, dan bent u daar geheel vrij in.

### 4.2 Traktaties

De verjaardag van een kind wordt uiteraard in de klas op gepaste wijze gevierd. De meeste kinderen zorgen dan voor een kleine traktatie voor de klasgenoten. We stellen het op prijs dat het bij een kleine, liefst "gezonde" traktatie, blijft. Wilt u a.u.b. rekening houden met leerlingen die om gezondheidsredenen bepaalde dingen niet mogen eten en ook met voorschriften voor bijv. Islamitische leerlingen? Voor nadere informatie hierover kunt u de groepsleerkracht vragen. Wilt u de uitnodigingen voor een verjaardagsfeestje van uw kind niet op school uitdelen, maar buiten schooltijd bezorgen of per post versturen. Het kan erg teleurstellend zijn voor kinderen die niet worden uitgenodigd voor een feestje en vaak veel onrust veroorzaken binnen de groep.

#### *Verjaardagen leerkrachten.*

Daar in de meeste groepen meer dan 1 leerkracht staat, hebben we met team en ouderraad besloten, dat in deze groepen door de leraren samen wordt bepaald wanneer de (gezamenlijke) verjaardag wordt gevierd. De data waarop de verjaardagen van de leerkrachten worden gevierd vindt u op de kalender. Het is de gewoonte dat de kinderen op de verjaardag van de leerkracht een klein cadeautje meebrengen. De kinderen vinden dit leuk en het wordt uiteraard door de leerkrachten gewaardeerd. We vinden echter wel dat het bij een kleinigheidje moet blijven. Bij de hogere groepen nemen de leerlingen vaak zelf het initiatief om samen iets te kopen. Ook een door de kinderen zelf gemaakt cadeautje is vaak erg leuk en wordt zeer op prijs gesteld.

### 4.3 Schoolreisjes (kamp, sporttoernooi en andere activiteiten)

Jaarlijks in juni wordt voor de kinderen van groep 1 t/m 7 een schoolreisje georganiseerd. Eén keer in de vier jaar gaan we niet op schoolreisje maar vieren we de zgn. Schoolfeestdag. Kinderen krijgen allerlei leuke activiteiten aangeboden in en rondom het

schoolgebouw. Meestal staat een bepaald thema centraal. Groep 8 gaat jaarlijks aan het eind van de basisschool periode drie dagen op schoolkamp.

#### 4.4 Luizencontrole

Hoofdluis is een regelmatig terugkerend probleem. Op plaatsen waar veel mensen bij elkaar komen, kan deze besmetting gemakkelijk van de ene naar de ander overgebracht worden. De school is, ongewild, zo'n plaats. Wij zijn van mening dat zowel school als ouders verantwoordelijkheid dragen met betrekking tot de bestrijding van hoofdluis. Het is de verantwoordelijkheid van de school een aantal voorzorgsmaatregelen te nemen, waardoor de verspreiding van hoofdluis zoveel mogelijk wordt beperkt. Het is de verantwoordelijkheid van de ouders om de kinderen te controleren op hoofdluis en zo nodig te behandelen. De Leemstee heeft een ouderwerkgroep Hoofdluis. Deze werkgroep heeft als taak om op een aantal vaste tijdstippen, ongeveer 5 keer per jaar, na iedere vakantie, alle leerlingen op school te controleren op hoofdluis. Tevens kan de werkgroep extra ingeschakeld worden in periodes dat het hoofdluisprobleem actiever is. Wanneer er hoofdluis bij een kind geconstateerd wordt, zal dit niet aan het kind zelf meegedeeld worden, maar zal de contactpersoon van de school telefonisch contact met de ouders van het kind opnemen. De ouders die in deze werkgroep zitten krijgen ondersteuning vanuit de GGD. Zij werken volgens instructie van de GGD. Wanneer u vragen heeft over deze werkgroep kunt u contact opnemen met de coördinator van de werkgroep. Wanneer u er bezwaar tegen heeft, dat uw kind gecontroleerd wordt door de werkgroep, kunt u contact opnemen met de directie van De Leemstee.

Coördinator van deze werkgroep is: mevr. Miranda Punte tel. 514814

#### *Behandelen van hoofdluis*

Luizen worden overgebracht door haar-haar contact. Omdat luizen nauwelijks kunnen overleven zonder contact met een mens is de besmettingskans via kleding, beddengoed en meubels te verwaarlozen. Daarom is het advies om geen kleding, beddengoed, meubels, tapijten, verkleedkleden etc. luizenvrij te maken door te wassen. Ook hoeven jassen, sjaals en handschoenen niet verpakt te worden in luizencapes of plastic zakken. Op de Leemstee worden daarom geen luizencapes gebruikt.

#### 4.5 Eten en drinken

Basisschool De Leemstee staat voor gezonde voeding. Om dit uit te dragen hebben we afspraken gemaakt over eten en drinken dat kinderen mee naar school mogen nemen. De leerlingen mogen drinken (koolzuurvrij), fruit en een boterham met beleg naar keuze mee naar school nemen. Dus geen ongezonde (verpakte) tussendoortjes. Het eten en drinken voor zowel de ochtend- als lunchpauze dient in een (plastic) beker en lunchbox/trommel te worden meegebracht. Dit om de hoeveelheid afval zoveel mogelijk te beperken.

#### 4.7 Schoolfotograaf

Jaarlijks komt de schoolfotograaf op School. Er worden zowel individuele als groepsfoto's gemaakt. Ook kunnen broertjes en zusjes samen op de foto. Ouders zijn uiteraard vrij om de foto's wel of niet te bestellen.

#### 4.9 Verzekeringen

Voor alle leerlingen is er door het schoolbestuur een collectieve scholieren-ongevallenverzekering afgesloten. De verzekering geldt op weg van huis naar school of andersom, tijdens de schooluren en tijdens alle activiteiten die in schoolverband worden georganiseerd. Voorbeelden hiervan zijn: excursies, schoolreisjes, schoolspordagen, schoolkamp enz. Ook de ouders en andere vrijwilligers die zorgen voor vervoer en begeleiding zijn door deze verzekering gedekt. Materiële schade, zoals schades aan brillen, kleding, fietsen e.d. vallen niet onder deze verzekering, maar dienen verhaald te worden op de WA verzekering van de "veroorzaker". Dit betekent dat in dergelijke gevallen de afhandeling door de ouders onderling geregeld moet worden.

**Formulier instemming met schoolgids**

School: De Leemstee  
Adres: Helmichstraat 44  
Pc en Plaats: 7574TX Oldenzaal  
Telefoon: 0541-532725  
E-mail: dir.leemstee@konot.nl

Hierbij verklaart de medezeggenschapsraad van bovengenoemde school in te stemmen met de van 01-08-2015 tot 31-07-2019 geldende schoolgids van deze school en het daarbij behorende overzicht onderwijstijd.

Namens de M.R.:

Voorzitter: Dhr. B. Velthuis

Plaats: Oldenzaal

Datum: 15 juni 2015

Handtekening



**Formulier akkoordverklaring met schoolgids**

School: De Leemstee  
Adres: Helmichstraat 44  
Pc en Plaats: 7574 TX Oldenzaal  
Telefoon: 0541-532725  
E-mail: dir.leemstee@konot.nl

Hierbij verklaart het bevoegd gezag van bovengenoemde school zich akkoord met de van 01-08-2015 tot 31-07-2019 geldende schoolgids.

Namens het bevoegd gezag: .....

Oldenzaal, .. ..... 2015,